

Sistema de información sobre Hospitales de Convalecencia (HCO) Informe 2011

Servicio de Evaluación y Acreditación

Dirección General de Planificación y Aseguramiento

INDICE

| | |
|--|-----------|
| 1 Resumen ejecutivo..... | 3 |
| 2 Análisis agregado..... | 8 |
| 3 Análisis por tipo de cuidados..... | 11 |
| 3.1 Cuidados agudos..... | 13 |
| 3.2 Cuidados de convalecencia | 16 |
| 3.3 Cuidados con rehabilitación..... | 19 |
| 3.4 Cuidados paliativos..... | 23 |
| 4 Diagnósticos médicos principales..... | 26 |
| 5 Anexos..... | 28 |
| 5.1 Actividad 2011 Hospitales de Convalecencia..... | 28 |
| 5.2 Tipos de cuidados 2011 Hospitales Convalecencia..... | 29 |
| 5.3 Procedencia altas H. Sagrado Corazón..... | 30 |
| 5.4 Procedencia altas H. San José..... | 31 |
| 5.5 Procedencia altas H. Nuestra Señora de Gracia..... | 32 |
| 5.6 Procedencia altas H. San Juan de Dios..... | 33 |

1 RESUMEN EJECUTIVO

Análisis agregado

- En el año 2011 en los Hospitales de Convalecencia de Aragón (HCO) se produjeron **4.398 altas**, lo que supuso un **incremento del 5,47%** respecto a 2010.
- La **estancia media global** de los HCO de Aragón **se redujo en 0,5 días** en el año 2011. Esta **disminución** fue de casi **cinco días** en el Hospital **San Juan de Dios**, de **3,4 días** en el Hospital **San José** de Teruel, de **2,5 días** en el Hospital **Sagrado Corazón** de Huesca, no produciéndose **apenas variación** en este indicador en el Hospital **Nuestra Señora de Gracia**.
- El **porcentaje de readmisiones** en los HCO de Aragón en el año 2011 fue del **4,4% del total de altas**, un punto porcentual más que en 2010.
- El **88%** de los pacientes ingresados en los HCO procedió del ámbito **hospitalario**, las **derivaciones** desde **Atención Primaria disminuyeron** del 10,5% de 2010 al 7% en 2011 y **aumentaron los ingresos procedentes de los ESAD** desde el 0,8% al 2,7%.
- Al **alta**, el **73%** de los pacientes fueron trasladados a su **domicilio**. El **23,4%** de **fallecieron** durante el ingreso (24,5% en 2010).
- En el momento del **ingreso**, el **86%** de los pacientes atendidos en los HCO de Aragón obtuvo una **puntuación del Índice de Barthel <60 puntos**, no existiendo variaciones importantes en el grado de dependencia respecto a 2010. Al ser dados de **alta** (excluidos fallecidos) **la dependencia funcional** de los pacientes atendidos en 2011 en los HCO **mejoró, en término medio, 17,6 puntos**.
- El **65%** de los pacientes a los que se les realizó el **Test de Pfeiffer** obtuvo una puntuación ≥ 3 , indicativa de **deterioro cognitivo**.

- En el año 2011, el **tipo de cuidados más frecuente** proporcionado por los HCO de Aragón fueron los **cuidados agudos** que representaron el **48,2%** del total, seguido por los cuidados de **rehabilitación** que supusieron el **24,1%** del global.
- Se observa cierta **especialización** en cuanto a tipo de cuidados en los diferentes HCO. Así, el **43%** de los cuidados **agudos** fueron proporcionados en el **Hospital de Nuestra Señora de Gracia**, el **44%** de los cuidados de **convalecencia** en el **Sagrado Corazón**, el **49%** de los de **rehabilitación** en **San Juan de Dios** y en este mismo Hospital, se prestaron el **68%** de los **cuidados paliativos**.
- En cuanto al **mix de cuidados** de cada HCO, los **agudos** son los más frecuentes en **Nuestra Señora de Gracia y Sagrado Corazón**. En **San José y San Juan de Dios**, los más frecuentes son los cuidados de **rehabilitación**, con porcentajes cercanos a los cuidados agudos.
- Durante el año 2011 en el **Hospital Sagrado Corazón** se produjo un incremento de cuidados agudos. En el **Hospital San José** mantuvo una distribución de cuidados similar al año anterior, con una disminución de los cuidados paliativos y agudos junto a un ligero aumento de cuidados de convalecencia y rehabilitación. En el **Hospital Nuestra Señora de Gracia** se produjo una reducción de los cuidados de convalecencia, siendo los paliativos meramente testimoniales. El **Hospital San Juan de Dios** tuvo una distribución de cuidados muy similar a la del año anterior.
- En 2011, **la estancia media disminuyó en los cuatro tipos de cuidados**, aunque la reducción fue más acusada, alrededor de **cuatro días**, en cuidados **convalecencia y rehabilitación**. Al analizar la estancia media en cuidados de convalecencia y rehabilitación, se observó **alta variabilidad** de este indicador en los diferentes HCO.
- El porcentaje de **readmisiones** se situó en el **5%** en los cuidados **agudos y de convalecencia** y en el **3%** en los cuidados de **rehabilitación y paliativos**.

Cuidados agudos

- Supuso el **48% del total** de cuidados proporcionados en los HCO. El **43%** de los pacientes ingresados fueron atendidos en **Nuestra Señora de Gracia**.
- La **estancia media** global osciló entre los **9,5 días** de **San Juan de Dios** y los **15,3** de **Nuestra Señora de Gracia**. El indicador **disminuyó en 0,42 días**, aunque **aumento** ligeramente en **San Juan de Dios y Nuestra Señora de Gracia**, **disminuyendo** en el **Sagrado Corazón** y, sobretodo, en **San José (-6 días)**. El **4,6%** de las altas tuvo una **estancia media superior al mes**.
- **Mortalidad** del **13,7%** del total de altas y **5,3% de reingresos** con variabilidad entre los diferentes HCO.
- El **82% de los pacientes que ingresaron** por cuidados agudos tuvo un **Barthel<60**. La **diferencia media alta/ingreso** fue de **14,4 puntos**.
- El **65,3%** de los pacientes **a los que se realizó el test de Pfeiffer** presentaron **deterioro cognitivo**.
- Los **diagnósticos principales** más frecuentes en cuidados agudos tuvieron que ver con la **patología respiratoria y cardiocirculatoria crónicas**.

Cuidados de convalecencia

- Supuso el **14,4% del total** de cuidados proporcionados en los HCO. El **44%** de los pacientes ingresados fueron atendidos en el **Hospital Sagrado Corazón**.
- La **estancia media para el mismo tipo de cuidados** osciló entre los **52,4** días de **San Juan de Dios** y los **25,3** de **San José**. Su cifra en 2011 **disminuyó 4,4 días** respecto a 2010, **aunque en San Juan de Dios** se produjo una **reducción de 9 días**. El **2,7%** de las altas tuvo una **estancia media superior al 4 meses** (4,1% en 2010).
- **Mortalidad** del **34,1%** del total de altas, aunque con **alta variabilidad**: Sagrado Corazón y San José tuvieron cifras de fallecimientos de 21,2% y 24,7% respectivamente y Nuestra Señora de Gracia y San Juan de Dios alcanzaron cifras de 44,3% y 52,2% respectivamente. El **5,1%** de los pacientes **reingresaron**, aunque en el Hospital del Sagrado Corazón esta cifra casi se dobló.
- El **92,6% de los pacientes que ingresaron** por cuidados de convalecencia tuvo un **Barthel<60**. La **diferencia media alta/ingreso** fue de **12,2 puntos**, aunque en San Juan de Dios esta mejoría se redujo a la mitad.

- El **75%** de los pacientes **a los que se realizó el test de Pfeiffer** presentó **deterioro cognitivo**.
- Los **diagnósticos principales más frecuentes** en cuidados de **convalecencia** tuvieron que ver con la **rehabilitación** en los hospitales del **Sagrado Corazón y Nuestra Señora de Gracia**. En **San José y San Juan de Dios** los diagnósticos principales fueron de la esfera **cardiocirculatoria y neurológica**.

Cuidados de rehabilitación

- Supuso el **24,1% del total** de cuidados proporcionados en los HCO. El **49%** de los pacientes ingresados fueron atendidos en el **Hospital San Juan de Dios**.
- La **estancia media** osciló entre los **60,7 días** de **San Juan de Dios** y los **21,4** de **San José**. La cifra en 2011 **disminuyó 4,2 días** respecto a 2010. En los Hospitales de **San Juan de Dios y San José** la estancia media **disminuyó en 8,7 y 6,7 días** respectivamente, mientras que en **el Hospital Nuestra Señora de Gracia aumentó en 3,9 días**. El **8,7%** de las altas tuvo una **estancia media superior a 3 meses** (12% en 2010).
- **Mortalidad** del **6,9%** y **reingresos del 3%** respecto al total de altas de rehabilitación, aunque con **alta variabilidad** entre los diferentes hospitales.
- El **90% de los pacientes que ingresaron** por cuidados de rehabilitación tuvo un **Barthel < 60**. La **diferencia media alta/ingreso** en este tipo de cuidados fue la mayor de los cuatro que se analizan y alcanzó la cifra de **26,6 puntos**.
- El **63,4%** de los pacientes que recibieron cuidados de rehabilitación presentaron al alta una **mejoría funcional igual o superior a 15 puntos en el índice de Barthel**. No obstante se observó **alta variabilidad** en este indicador con cifras por encima de la media en San José y Sagrado Corazón y por debajo en San Juan de Dios y Nuestra Señora de Gracia.
- El **50,4%** de los pacientes **a los que se realizó el test de Pfeiffer** presentaron **deterioro cognitivo**.
- Los **diagnósticos principales más frecuentes** de los pacientes ingresados para rehabilitación en **San Juan de Dios** tuvieron que ver con **ictus y hemorragias cerebrales**, sin embargo en **San José** hicieron referencia a la rehabilitación de **fractura de cadera**.

Cuidados paliativos

- Supuso el **13,3% del total** de cuidados proporcionados en los HCO. El **68%** de los pacientes ingresados fueron atendidos en el **Hospital San Juan de Dios**.
- La **estancia media** osciló entre los **18 días** del **Hospital San Juan de Dios** y los **13,9** del **Sagrado Corazón**. La cifra en 2011 **disminuyó 2,3 días**. Únicamente el **Hospital San José incrementó** su cifra de estancia media respecto a 2010.
- El 76,5% de los episodios fueron derivados desde Hospitales, **disminuyeron** con intensidad las **derivaciones desde Atención Primaria** y **se incrementaron** sensiblemente las procedentes de los **ESAD**.
- **Mortalidad** del **77%** y **2,7% de reingresos** respecto al total de altas de cuidados paliativos.
- El **88% de los pacientes que ingresaron** por cuidados paliativos tuvo un **Barthel<60**. La **diferencia media alta/ingreso** en este tipo de cuidados fue de **6,2 puntos**.
- El **68,4%** de los pacientes **a los que se realizó el test de Pfeiffer** presentaron **deterioro cognitivo**.
- Los **diagnósticos principales** más frecuentes que motivaron el ingreso fueron las **neoplasias** malignas de **bronquios y pulmón**, junto al cáncer de **colon**.

2 ANÁLISIS AGREGADO

En 2011, en los Hospitales de Convalecencia de Aragón (HCO) se produjeron 4.398 altas, cifra que supone un incremento del 5,47% respecto a los datos de 2010.

Aunque por sus propias características el análisis de los Centros pertenecientes al Consorcio Aragonés Sanitario de Alta Resolución (CASAR) se realiza de forma separada a este informe, si se incluyeran las altas del mismo, el número total de episodios finalizados atendidos durante 2011 ascendería a 4.823, un 13% más que en 2010.

El Gráfico 1 muestra la distribución porcentual de las altas en los cuatro hospitales considerados en el análisis. En este gráfico puede observarse que el Hospital San Juan de Dios de Zaragoza es el que acumula un mayor número de altas en el ejercicio.

Altas (%) 2011 Hospitales de Convalecencia

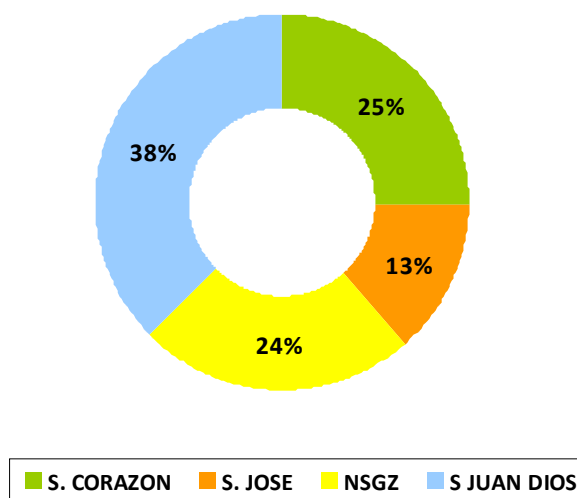


Gráfico 1: Porcentaje de altas según hospital de convalecencia. 2011

Todos los Centros, salvo el Hospital Nuestra Señora de Gracia (debido al cierre temporal de recursos asistenciales), aumentaron su actividad en 2011. La estancia media global de los hospitales de convalecencia fue de 23,7 días, medio día menos que en el ejercicio anterior, continuando la tendencia descendente iniciada en 2007 (2010: 24,2 días; 2009: 25,6 días; 2008: 27 días; 2007: 30,6 días y 2006: 42 días). Se apreciaron diferencias importantes entre la estancia media del Hospital San Juan de Dios -33,2 días- y la del resto del centros que osciló entre los 17-18 días. El porcentaje de readmisiones en el

global de hospitales de Aragón fue del 4,4%, (3,6% en 2010). En este indicador destacó el incremento en torno a los 2,6 puntos porcentuales en el Hospital del Sagrado Corazón y la disminución superior a un punto porcentual experimentada en el Hospital San José. (Tabla 1)

| | HSCJHU | HSJTE | HNSGZ | HSJD | Aragón |
|----------------------------------|--------|-------|--------|-------|--------|
| Altas 2011 | 1.112 | 590 | 1.049 | 1.647 | 4.398 |
| Altas 2010 | 935 | 544 | 1.220 | 1.471 | 4.170 |
| Altas 2009 | 913 | 585 | 1.149 | 1.493 | 4.140 |
| Altas 2008 | 879 | 509 | 1.386 | 908 | 3.756 |
| Altas 2007 | 886 | 380 | 1.266 | 932 | 3.520 |
| Variación en altas 2011-2010 (%) | 18,9% | 8,5% | -14,0% | 12,0% | 5,5% |
| Estancia media 2011 | 18,43 | 17,19 | 17,81 | 33,23 | 23,66 |
| % Readmisiones 2011 | 7,5% | 4,4% | 3,5% | 2,7% | 4,4% |

Tabla 1: Número de altas, estancia media y porcentaje de readmisiones. 2007-2011

El 88% de los pacientes atendidos en los HCO de Aragón durante el año 2011 fueron derivados desde el ámbito hospitalario (86% en 2010), el 7% procedía de Atención Primaria (10,5% en 2010), el 2,7% de consultas externas y el mismo porcentaje de los ESAD (0,8% en 2010). Si se analiza en los diferentes Centros la procedencia de las altas se observa que en el Hospital Sagrado Corazón de Huesca el 81,1% procedieron del Hospital San Jorge y el 7,2% del Hospital de Barbastro (ver anexo de la pag. 30). En el Hospital San José de Teruel el 88,8% de las altas procedieron del Hospital Obispo Polanco, el 5,1% del ESAD de Teruel y el 1% del Hospital de Alcañiz (ver anexo de la pag. 31). En el Hospital Nuestra Señora de Gracia, el 58% de las altas procedieron del Hospital Royo Villanova, el 11,6% del Hospital Clínico Universitario, el 5,7% del propio Hospital Provincial y el 3,8% del Hospital Universitario Miguel Servet (ver anexo de la pag. 32). Finalmente, en el Hospital San Juan de Dios, el 76,5% de las altas procedieron del Hospital Miguel Servet, el 9,2% del Hospital Clínico Universitario y el 5,5% de los centros de atención Primaria del Sector Zaragoza I (ver anexo de la pag. 33).

En el momento del alta, el 73% de los pacientes fueron trasladados a su domicilio (71% en 2010), casi el 4% fueron derivados a un hospital de agudos y el 23,4% fallecieron durante su ingreso (24,5% en 2010).

Al 95% de los pacientes se les realizó una valoración de su grado de dependencia física mediante el Índice de Barthel en el momento del ingreso. Este test se volvió a realizar en el momento del alta al 90% de los pacientes. Como puede observarse en el Gráfico 2, con la excepción de los cuidados por convalecencia, el valor promedio del Índice Barthel realizado al ingreso permaneció estable en el resto de tipos de cuidados respecto a 2010,

lo que traduce que no ha habido variaciones importantes en el grado de dependencia funcional en las personas que ingresaron en los hospitales de convalecencia de Aragón. En el momento del ingreso, el 86% de los pacientes obtuvo una valoración <60 mediante el Índice de Barthel, porcentaje que disminuyó hasta el 63% en el momento del alta. Excluidos fallecimientos, traslados y altas voluntarias, el promedio de la diferencia alta/ingreso en la valoración Barthel fue de 17,6 puntos para el conjunto de pacientes atendidos en los HCO.

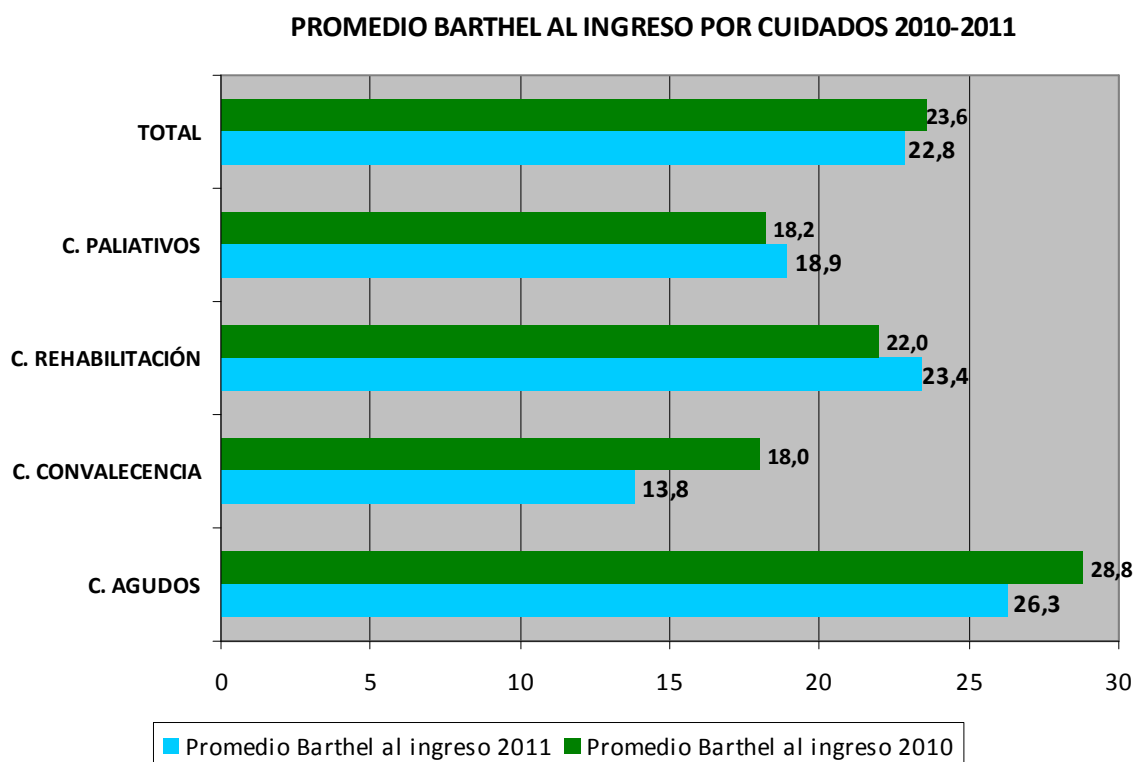


Gráfico 2: Puntuación media del Índice de Barthel al ingreso según tipo de cuidados. 2010-2011.

El test de Pfeiffer se realizó al 85% de los episodios. (81% en 2009). Los porcentajes de cumplimentación rondaron el 100% salvo en el Hospital de Nuestra Señora de Gracia que fue del 39%. La puntuación media obtenida por los pacientes en 2011 fue de 3,8 (4 en 2010) y, de ellos, el 65% obtuvo una puntuación ≥ 3 (67% en 2010). Al 2,2% de los pacientes con una puntuación en el test de Pfeiffer >2 se les realizó el test de mini examen cognoscitivo de Lobo.

3 ANÁLISIS POR TIPO DE CUIDADOS

En lo que respecta al tipo de cuidados, durante el año 2011, el tipo más frecuente prestado por los HCO de Aragón correspondió a los cuidados agudos (48%), seguido de los cuidados de rehabilitación (24%) y de los de convalecencia y paliativos. (Gráfico 3)

Tipos de cuidados prestados en los HCO de Aragón. 2011

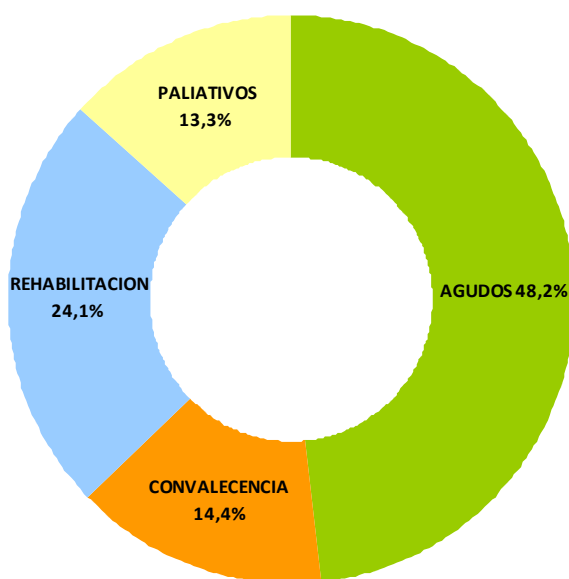


Gráfico 3: Tipos de cuidados en los HCO de Aragón. 2011.

La Tabla 2 describe la contribución, expresada en términos porcentuales, que cada uno de los HCO realizó a los diferentes tipos de cuidados que se prestaron en Aragón en 2011. Así en lo referente a cuidados agudos destaca el Hospital Nuestra Señora de Gracia, en convalecencia y rehabilitación la mitad de estos cuidados se prestan en los Hospitales del Sagrado Corazón y San Juan de Dios respectivamente, mientras que en lo referente a cuidados paliativos, casi el 70% de los cuidados prestados se prestaron en el Hospital de San Juan de Dios.

| | HSCJHU | HSJTE | HNSGZ | HSJD |
|----------------|--------|-------|-------|------|
| AGUDOS | 25% | 8% | 43% | 24% |
| CONVALECENCIA | 44% | 13% | 10% | 33% |
| REHABILITACIÓN | 25% | 19% | 7% | 49% |
| PALIATIVOS | 8% | 23% | 2% | 68% |

Tabla 2: Contribución de los diferentes HCO a los distintos tipos de cuidados. Año 2011

De la misma forma, según se detalla en la Tabla 3, cada HCO tuvo en 2011 una composición distinta del conjunto de cuidados que prestó. Así, los cuidados agudos son los más frecuentes en el Hospital Sagrado Corazón y, sobretodo, en el Hospital Nuestra Señora de Gracia. Sin embargo en los Hospitales de San José y San Juan de Dios, los cuidados más frecuentes fueron los de rehabilitación. En estos dos hospitales, los cuidados paliativos representaron alrededor de un cuarto de las altas, mientras que en los hospitales del Sagrado Corazón y Nuestra Señora de Gracia los paliativos únicamente supusieron el 4% y 1% de sus altas.

| TIPO CUIDADOS | HSCJHU | HSJTE | HNSGZ | HSJD | TOTAL |
|----------------|--------|-------|-------|------|-------|
| AGUDOS | 47% | 29% | 86% | 31% | 48% |
| CONVALECENCIA | 25% | 14% | 6% | 13% | 14% |
| REHABILITACIÓN | 24% | 34% | 7% | 32% | 24% |
| PALIATIVOS | 4% | 22% | 1% | 24% | 13% |

Tabla 3: Tipo de cuidados (%) en cada HCO y en el global de Aragón. Año 2011

La disminución de la cifra de estancia media global durante 2011, se trasladó a todo tipo de cuidados, aunque en los cuidados agudos la variación fue menos llamativa. La estancia media más elevada correspondió a los cuidados de rehabilitación con 42,4 días (46,2 en 2010), seguida por los cuidados de convalecencia con 35,8 días (40,1 días en 2010). Como era de esperar, tanto los cuidados paliativos con 16,8 días (18,9 en 2010), como los cuidados agudos con 12,6 días (12,8 en 2010) tuvieron cifras de estancia media más moderadas (Gráfico 4).

ESTANCIA MEDIA POR CUIDADOS Y GLOBAL ARAGÓN 2011

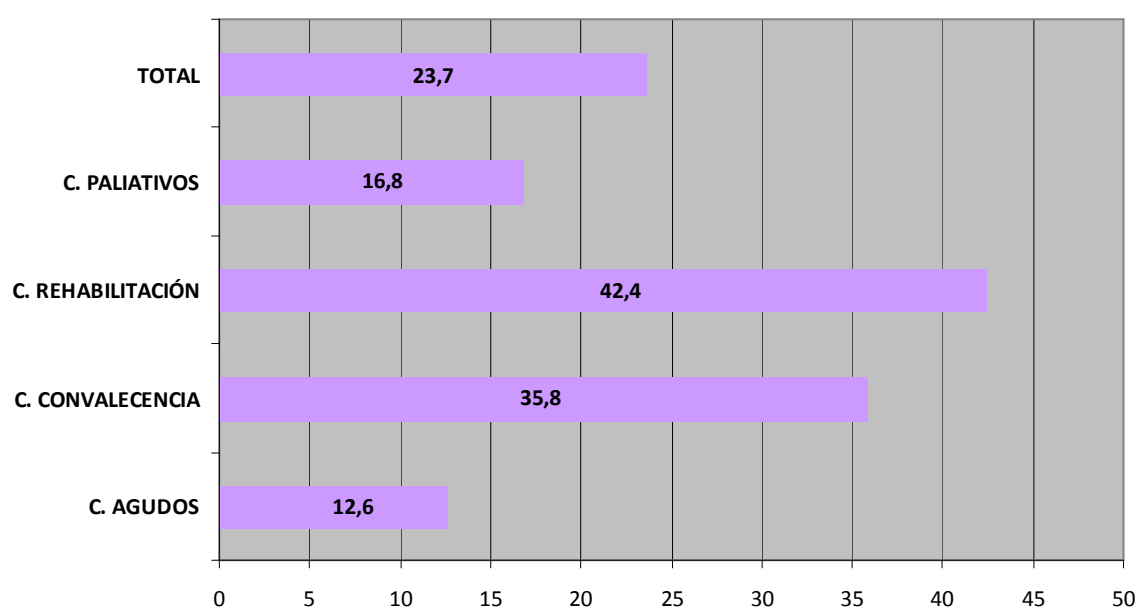


Gráfico 4: Estancia media según tipo de cuidados. 2011.

Si se analiza la estancia media según tipo de cuidados en los diferentes HCO se observa, entre los diferentes hospitales, alta variabilidad en los cuidados de convalecencia y rehabilitación junto a cifras menos oscilantes en paliativos y agudos. (Gráfico 5)

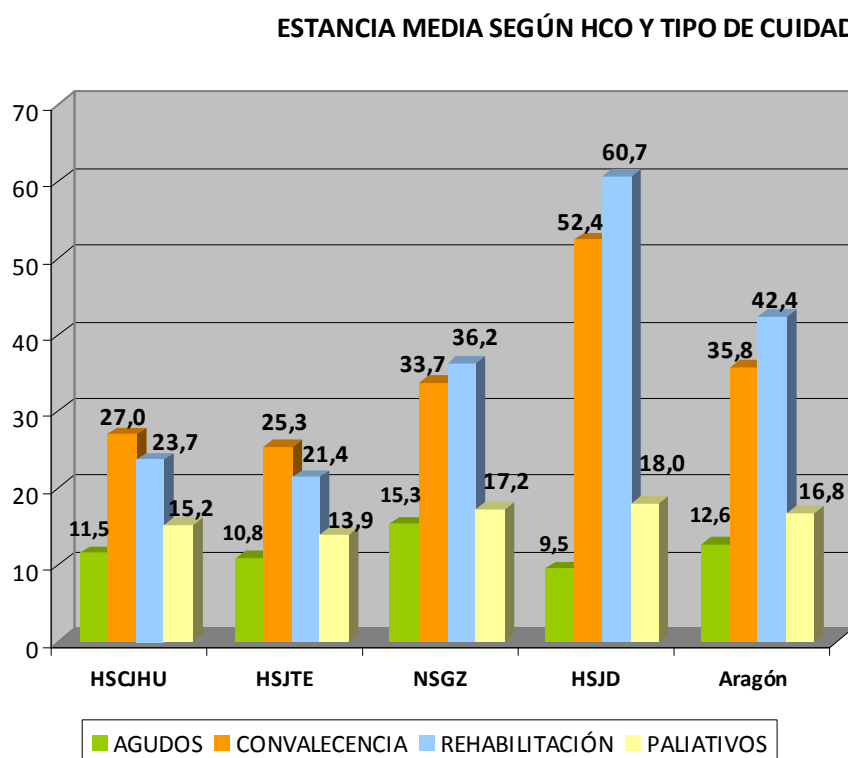


Gráfico 5: Estancia media según tipo de cuidados y HCO. 2011.

1.1 Cuidados agudos

El 48,2% de los cuidados prestados en los HCO fueron agudos (48,4% en 2010), con una estancia media de 12,6 días (13,0 en 2010). El 43% de los cuidados agudos fueron prestados en el Hospital Nuestra Señora de Gracia (51% en 2010), mientras que en el Hospital San José de Teruel se prestaron únicamente el 8% del global de los cuidados agudos de los HCO de Aragón.

El 4,6% de los casos tuvieron una estancia superior al mes (5,3% en 2010; 5% en 2009 y 7% en 2008). La estancia media osciló entre los 9,5 días del Hospital San Juan de Dios y los 15,3 del Hospital de Nuestra Señora de Gracia (Gráfico 6). En estos dos hospitales se incrementó ligeramente la estancia media respecto a 2010 mientras que en el Hospital San José de Teruel y en el Sagrado Corazón de Huesca la estancia media para cuidados agudos disminuyó en 5,9 y 0,8 días respectivamente.

ESTANCIA MEDIA. CUIDADOS AGUDOS

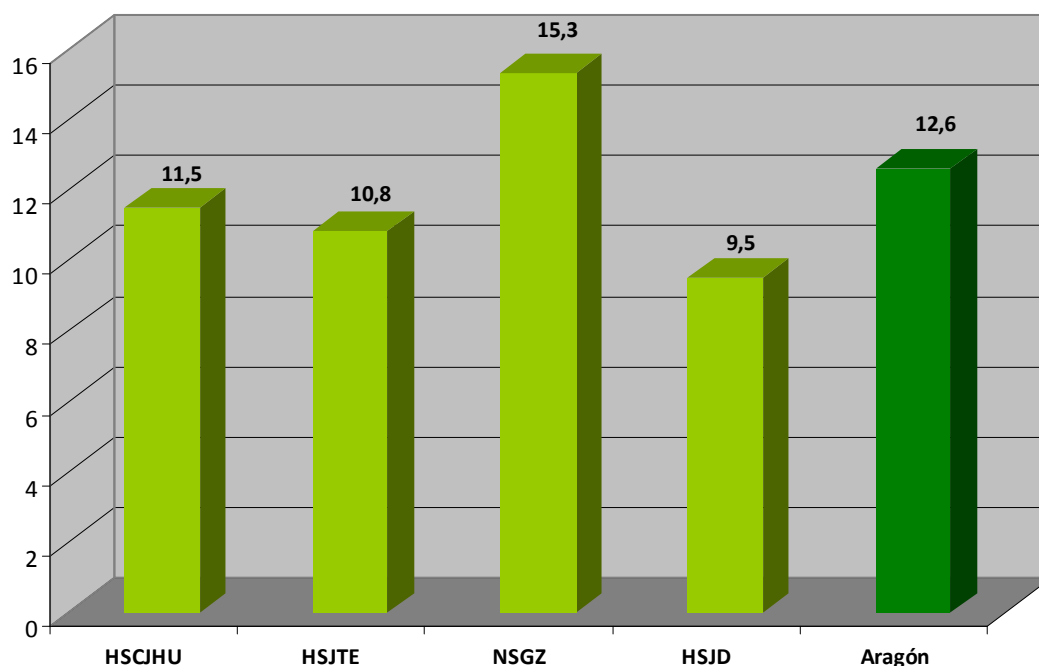


Gráfico 6: Estancia media en cuidados agudos según HCO. 2011.

El 88,5% de los casos de cuidados de agudos procedieron de un hospital y casi el 8% de atención primaria (10,4% en 2010). El 84,2% de los pacientes regresaron a su domicilio tras el alta y el 13,7% fallecieron (14,1% en 2010), aunque en el Hospital San Juan de Dios sólo fallecieron el 7,7% de los pacientes ingresados para cuidados agudos. Un 5,3% de los pacientes dados de alta tras ser atendidos por cuidados agudos volvieron a ser ingresados para recibir estos mismos cuidados (4,6% en 2010). Sin embargo el porcentaje de readmisiones fue entorno al 8% en los Hospitales del Sagrado Corazón y de San José, y de la mitad en los hospitales de Nuestra Señora de Gracia y San Juan de Dios.

El 92,3% de los episodios de 2011 contó con valoración Barthel al ingreso (89,9% en 2010) y el 90% al alta (86,8% en 2010). La puntuación media del Índice de Barthel al ingreso fue de 26,3 puntos, existiendo muy poca variabilidad en los diferentes HCO. El 82% de los pacientes tuvieron una puntuación del índice menor de 60 al ingreso. Al alta la puntuación media del Índice de Barthel de los pacientes sometidos a cuidados agudos en los HCO fue de 43,3, destacando el Hospital de San Juan de Dios con una puntuación media al alta de 47,2 (Gráfico 7). La diferencia de puntuación alta/ingreso en estos pacientes una vez excluidos los fallecimientos, traslados y altas voluntarias fue de 14,4 puntos.

PROMEDIO BARTHEL AL INGRESO Y AL ALTA. CUIDADOS AGUDOS

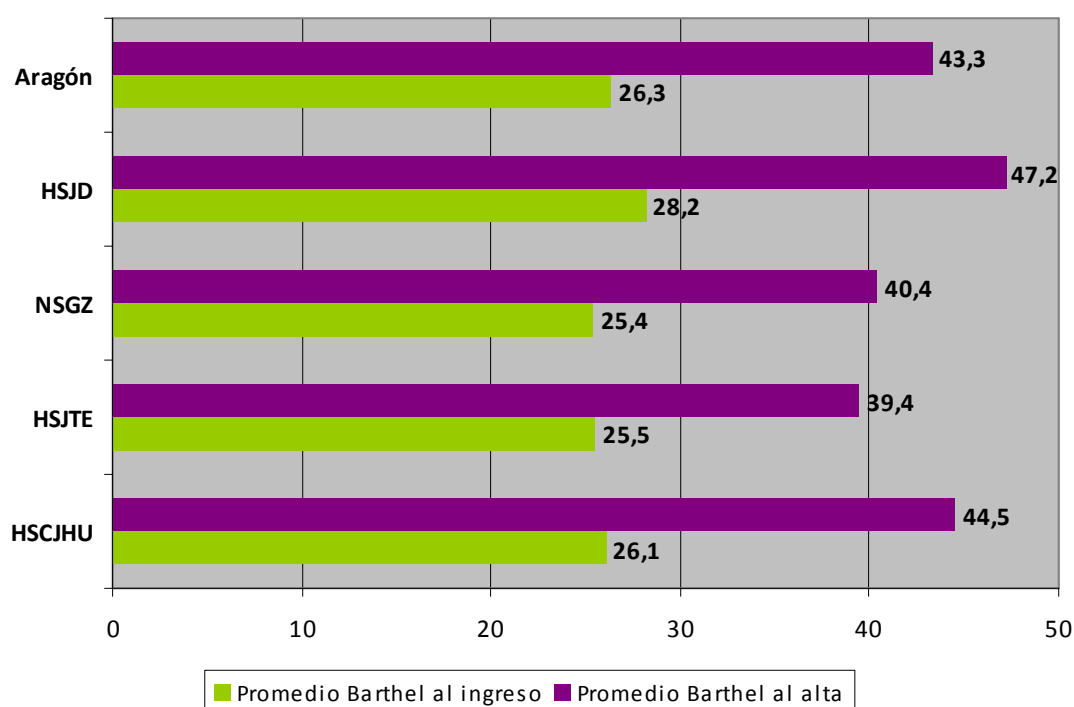


Gráfico 7: Puntuación media del Índice de Barthel al ingreso y al alta en cuidados agudos según HCO. 2011.

El test de Pfeiffer se realizó en el 78,6% de los episodios (69,5% en 2009). El 65,3% de los pacientes obtuvieron una puntuación ≥ 3 , aunque este porcentaje osciló entre el 76% del Hospital San José y el 59,6% del Hospital Provincial de Zaragoza.

Los diagnósticos principales más frecuentes que motivaron el ingreso por cuidados agudos tuvieron que ver con la patología respiratoria y cardiocirculatoria crónicas, aunque en Nuestra Señora de Gracia, probablemente debido al programa de ortogeriatría, aparece como diagnóstico más frecuente el ingreso para terapia física de rehabilitación (V57.1), circunstancia que también podría contribuir a explicar las diferencias descritas en la estancia media.

1.2 Cuidados de convalecencia

Supusieron el 14,4% de los cuidados prestados en el año 2011 (15,2 en 2010). El 44% de los cuidados de convalecencia fueron prestados por el Hospital del Sagrado Corazón de Huesca (39% en 2010), mientras que en el Hospital Nuestra Señora de Gracia se prestó el 10% del global de los cuidados de convalecencia de los HCO de Aragón (19% en 2010). La estancia media de los episodios por cuidados de convalecencia disminuyó hasta los 35,8 días desde los 40,2 de 2010 continuando con la tendencia descendente de ejercicios anteriores (40 días en 2009, 48 días en 2008 y 54 días en 2007). La estancia media osciló entre los 52,4 días del Hospital San Juan de Dios y los 25,3 del Hospital San José de Teruel (Gráfico 8). La disminución de la estancia media en cuidados de convalecencia se produjo en todos los HCO –destacando San Juan de Dios con casi 9 días menos- salvo en el Hospital Nuestra Señora de Gracia que permaneció prácticamente estable.

ESTANCIA MEDIA. CUIDADOS DE CONVALECENCIA

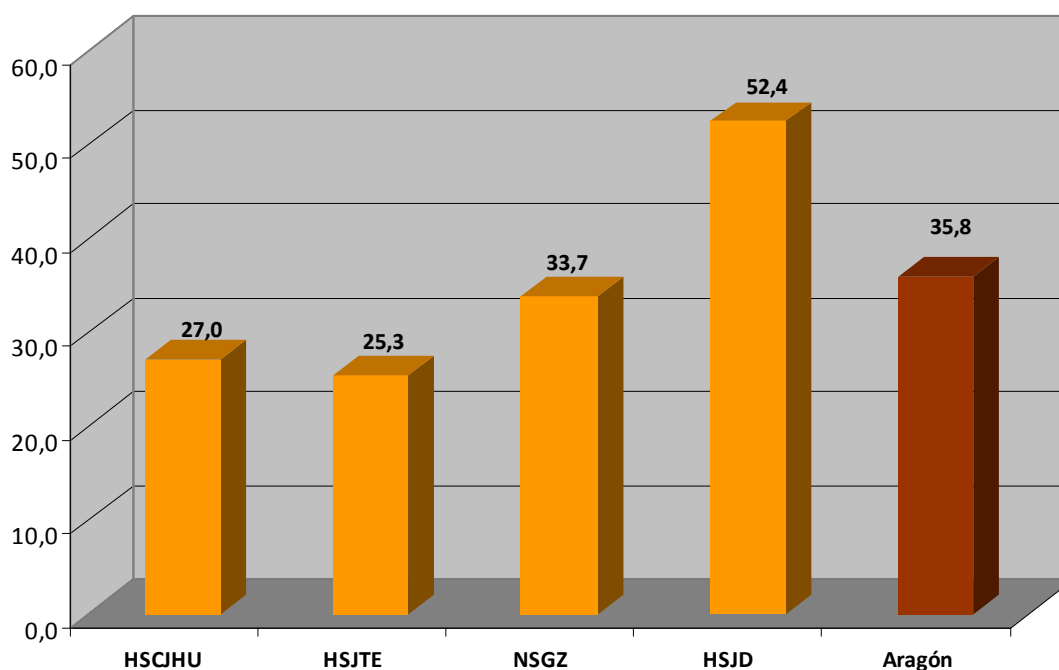


Gráfico 8: Estancia media en cuidados de convalecencia según HCO. 2011.

La tendencia descendente también se produjo en el porcentaje de episodios con estancia media superior al 4 meses que en el año 2011 se situó en el 2,7% (4,1% en 2010; 5% en 2009 y 8% en 2008).

El 84,8% de los pacientes que ingresaron para cuidados de convalecencia procedieron de un hospital y el 9,5% de Atención Primaria (7,7% en 2010). El 59% de las altas tuvo como destino el domicilio del paciente (58,3% en 2010).

El 34,1% de los pacientes ingresados fallecieron. No obstante, en este porcentaje se observaron sensibles diferencias entre los Hospitales del Sagrado Corazón y San José con cifras de fallecimientos de 21,2% y 24,7% respectivamente y los Hospitales Nuestra Señora de Gracia y San Juan de Dios que alcanzaron cifras de 44,3% y 52,2% respectivamente. En 2011 la proporción de pacientes derivados a hospitales de agudos permaneció estable en cifras del 6,3%. El 5,1% de los pacientes dados de alta tras haber recibido cuidados de convalecencia volvieron a ser ingresados para ser atendidos por estos mismos cuidados (3,2% en 2010). Sin embargo el porcentaje de readmisiones fue del 9,4% en el Hospital del Sagrado Corazón y del 1% en los Hospitales San José de Teruel y San Juan de Dios.

El 96,9% de los episodios de 2011 contaron con una valoración Barthel al ingreso (93,4 en 2010; 87% en 2009; 95% en 2008, 86% en 2007 y 50% en 2006), y el 92,1% al alta (85,6% en 2010; 77% en 2009, 95% en 2008, 93% en 2007 y 41% en 2006). La puntuación media del índice de Barthel al ingreso fue de 13,8, aunque osciló entre los 8,4 del Hospital Nuestra Señora de Gracia, dato que puede tener relación con las cifras de mortalidad registradas en este Hospital para este tipo de cuidados, y los 16,4 del Hospital del Sagrado Corazón. El 92,6% de los pacientes tuvo una puntuación <60 al ingreso. La puntuación media del Índice de Barthel al alta en los pacientes sometidos a cuidados de convalecencia se dobló hasta alcanzar la cifra de fue de 29,8 puntos. La magnitud de la mejoría fue bastante uniforme en los diferentes HCO, aunque destacó el Hospital Nuestra Señora de Gracia con una puntuación media al alta de 25,4 puntos. (Grafico 9)

PROMEDIO BARTHEL AL INGRESO Y AL ALTA. CUIDADOS CONVALECENCIA

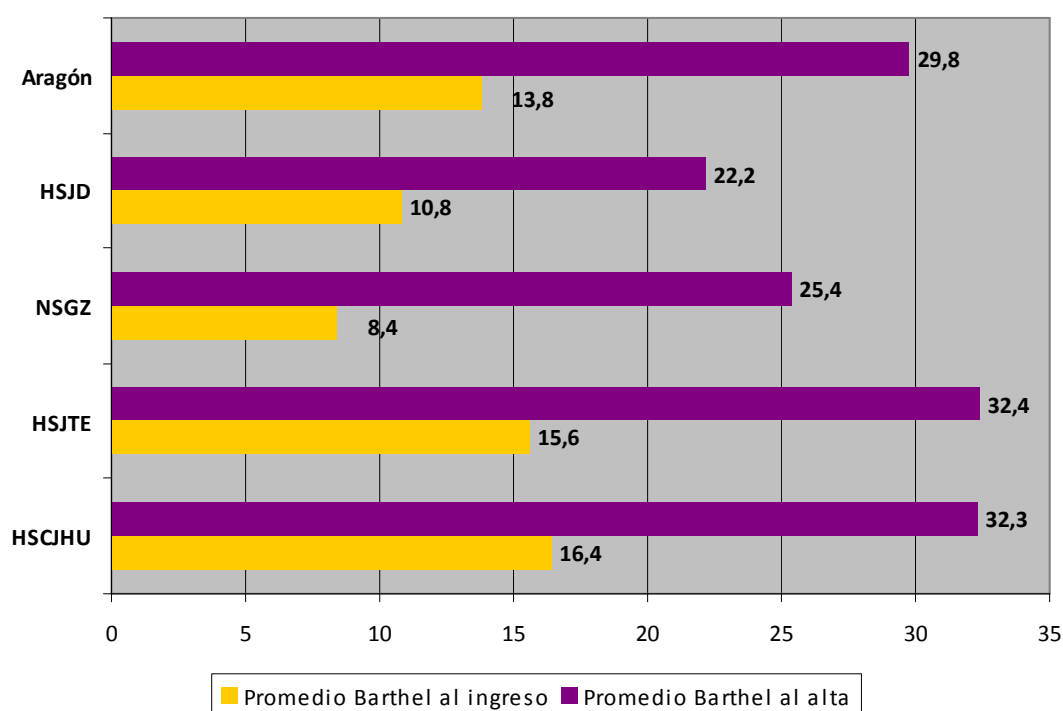


Gráfico 9: Puntuación media del Índice de Barthel al ingreso y alta en cuidados de convalecencia según HCO. 2011.

La diferencia de puntuación alta/ingreso en los pacientes ingresados para cuidados de convalecencia una vez excluidos los fallecimientos, traslados y altas voluntarias fue de 12,2 puntos, aunque en el Hospital San Juan de Dios esta mejoría solamente fue de 6,3 puntos.

El test de Pfeiffer se realizó en el 93% de los episodios (85 en 2010; 75% en 2009; 65% en 2008; 55% en 2007 y 25% en 2006). El 75% de los pacientes obtuvo una puntuación ≥ 3 , aunque en el Hospital San Juan de Dios este porcentaje alcanzó el 83%.

Los diagnósticos principales más frecuentes que motivaron el ingreso por cuidados de convalecencia tuvieron que ver con la rehabilitación (cuestión que es necesario señalar ya que existe un tipo de cuidados específico para estos casos donde, en principio, deberían ser incluidos) y el tratamiento de úlcera sacra en los Hospitales del Sagrado Corazón y Nuestra Señora de Gracia. En San José hicieron referencia a insuficiencia cardiaca congestiva, delirium y consolidación de fractura de cadera, mientras que en San Juan de Dios, los diagnósticos más frecuentes fueron la demencia senil, la insuficiencia cardiaca congestiva y las hemiplejías.

1.3. Cuidados de Rehabilitación

El 24,1% de los pacientes dados de alta en los HCO de Aragón en el año 2011 recibieron cuidados de rehabilitación (23,7 en 2010; 24,8% en 2009; 23,6% en 2008; 27,3% en 2007 y 34% en 2006). El 49% de los cuidados de rehabilitación fueron proporcionados en el Hospital San Juan de Dios (47% en 2010). El Hospital Nuestra Señora de Gracia únicamente proporcionó el 7% del global de los cuidados de rehabilitación de los HCO de Aragón, aunque triplicó el porcentaje del ejercicio anterior en este tipo de cuidados (2% en 2010).

La estancia media de los episodios por cuidados de rehabilitación disminuyó en 4,2 días pasando de 46,6 días en 2010 a 42,4 en 2011. Esta disminución confirma la tendencia descendente de la estancia media para este tipo de cuidados -44 días en 2009, 50 días en 2008, 53 días en 2007 y 55 días en 2006-. La estancia media osciló entre los 60,7 días del Hospital San Juan de Dios y los 21,4 del Hospital San José de Teruel (Gráfico 10). Al comparar las cifras de estancia media de los años 2010 y 2011 en los diferentes centros, es necesario señalar que mientras en los Hospitales San Juan de Dios y San José de Teruel se produjo una disminución de la estancia media de 8,7 y 6,7 días respectivamente, en el Hospital Nuestra Señora de Gracia la estancia media aumentó en 3,9 días.

Continuando la tendencia a la baja, cerca del 9% de los episodios tuvo una estancia superior a 3 meses (12% en 2010; 11% en 2009 y 15% en 2008). No obstante es necesario señalar que mientras los hospitales del Sagrado Corazón (1,1%), San José (0,5%) y Nuestra Señora de Gracia (1,4%) tuvieron cifras muy bajas para este indicador, el Hospital San Juan de Dios alcanzó la cifra de 16,8%.

ESTANCIA MEDIA. CUIDADOS REHABILITACIÓN

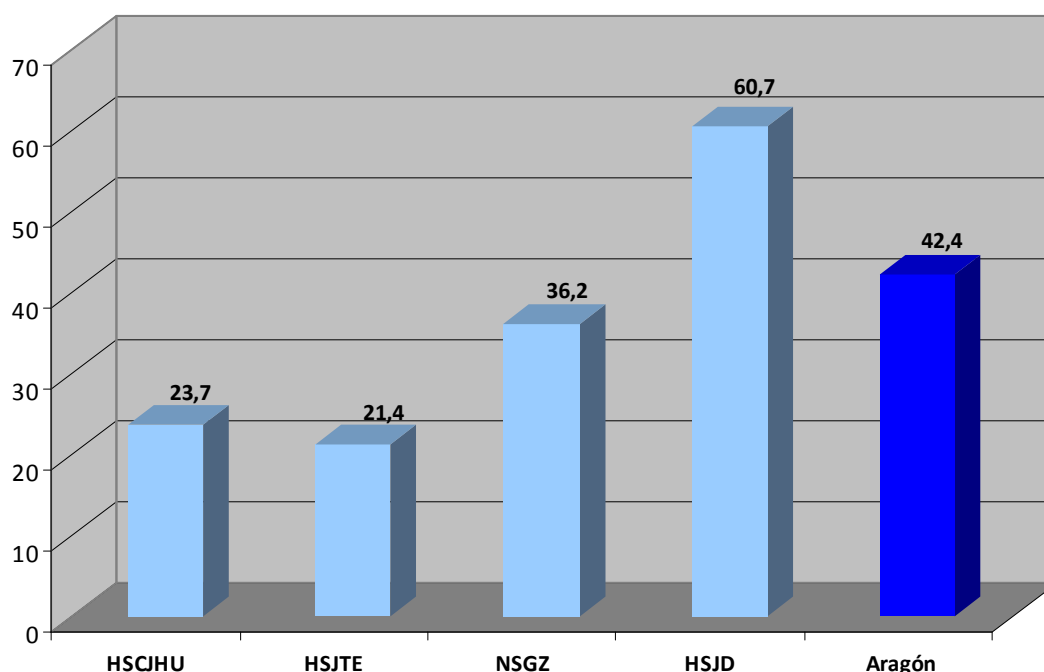


Gráfico 10: Estancia media en cuidados de rehabilitación según HCO. 2011.

El 93,6% de los pacientes que ingresaron para cuidados de rehabilitación procedieron de un hospital, porcentaje similar al de 2010 y el 4,2% de Atención Primaria. El 85,7% de las altas tuvo como destino el domicilio del paciente (81,6% en 2010).

El 6,9% de los pacientes ingresados fallecieron (11,4% en 2010). No obstante, en este porcentaje se observaron sensibles diferencias entre los Hospitales del Sagrado Corazón y San José -con cifras de fallecimientos de 5,7% y 2,5% respectivamente- y los Hospitales Nuestra Señora de Gracia y San Juan de Dios que alcanzaron cifras de 12,9% y 8,4% respectivamente.

En 2011 la proporción de pacientes derivados a hospitales de agudos al alta permaneció estable en cifras del 7%. El 3% de los pacientes dados de alta tras haber recibido cuidados de rehabilitación volvieron a ser ingresados para ser atendidos por estos mismos cuidados (2,4% en 2010). Sin embargo el porcentaje de readmisiones fue del 5% en el Hospital del Sagrado Corazón, del 2% en los Hospitales San José de Teruel y San Juan de Dios y nulo en el Hospital Nuestra Señora de Gracia.

Al 97% de los pacientes ingresados para cuidados de rehabilitación se les realizó en el momento del ingreso una valoración mediante el Índice de Barthel, alcanzando una puntuación media de 23,4 puntos. También se realizó esta misma valoración al 92,3% de los pacientes en el momento de alta y obtuvieron una puntuación media de 50,6 puntos (Gráfico 11). Tanto los porcentajes de cumplimentación, como las puntuaciones medias de la valoración funcional fueron similares a las de 2010.

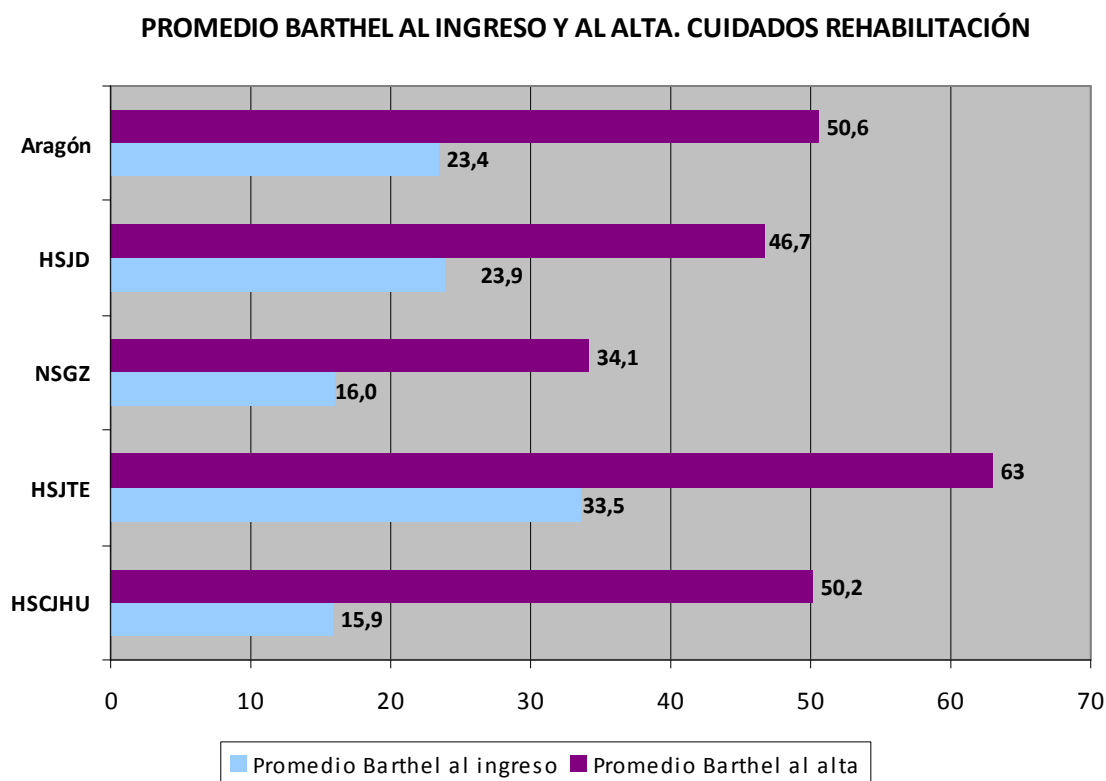


Gráfico 11: Puntuación media del Índice de Barthel al ingreso y alta en cuidados de rehabilitación según HCO. 2011.

En estos pacientes (cuidados de rehabilitación), la diferencia de puntuación alta/ingreso, excluidos los fallecidos, traslados y altas voluntarias, alcanzó el valor máximo en comparación con los otros tres tipos de cuidados y se situó en los 26,6 puntos, aunque la mejora funcional varió entre los 17 puntos del Hospital Nuestra Señora de Gracia y los 34 del Hospital del Sagrado Corazón. El 63,4% de los pacientes que recibieron cuidados de rehabilitación presentaron una mejoría funcional igual o superior a 15 puntos en el Índice Barthel (59,3 en 2010). Este indicador tuvo una alta variabilidad en los diferentes centros. Así en los Hospitales San José de Teruel y Sagrado Corazón alrededor del 80% de los pacientes mejoraron funcionalmente más de 15 puntos tras su paso por el Hospital, reduciéndose este porcentaje al 51% en el Hospital San Juan de Dios y al 24% en el Hospital Nuestra Señora de Gracia. (Gráfico 12)

DIFERENCIA BARTHEL ALTA/INGRESO >15. CUIDADOS REHABILITACIÓN

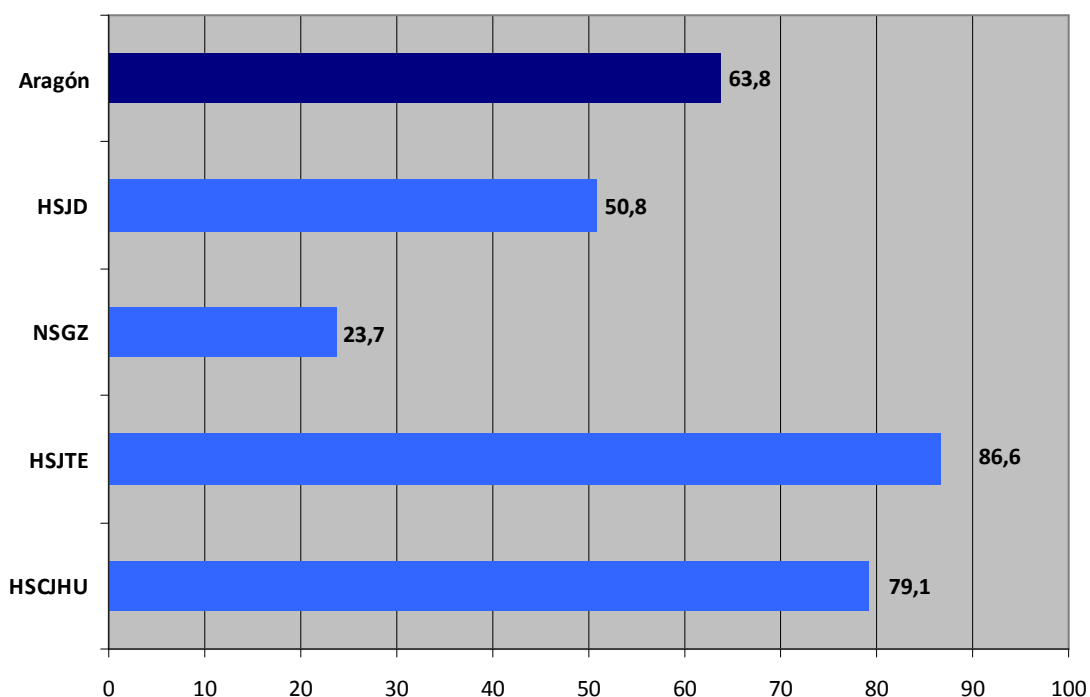


Gráfico 12: Porcentaje de altas cuidados de rehabilitación con diferencia en I. Barthel alta-ingreso >15 puntos. 2011.

El test de Pfeiffer se realizó al 94,3% de los pacientes (94,1% en 2010). Los porcentajes de cumplimentación alcanzaron el 100% exceptuando el Hospital Nuestra Señora de Gracia que fue del 34,3%. El 50,4% de los pacientes presentaron un resultado Pfeiffer ≥ 3 .

En este tipo de cuidados se observaron diferencias entre los diagnósticos más frecuentes. Más del 30% de los procesos de rehabilitación atendidos en el hospital San Juan de Dios están asociados a un diagnóstico relacionado con ictus o hemorragia cerebral, mientras que en el Hospital San José el 35% de los ingresos tiene que ver con cuidados para la consolidación de fractura de cadera.

1.4. Cuidados paliativos

En el año 2011 fueron dados de alta 584 episodios de hospitalización que habían recibido cuidados paliativos. Esta cifra supone el 13,3 del total de pacientes dados de alta en los HCO de Aragón (12,7% en 2010; 12,0% en 2009, 12,2% en 2008 y 12,5 en 2007). El 68% de los pacientes a los que se les proporcionó cuidados paliativos estuvieron ingresados en el Hospital San Juan de Dios, el 23% en el Hospital San Jose de Teruel, mientras que los otros dos Hospitales únicamente atendieron al 9% de los pacientes ingresados por cuidados paliativos.

La estancia media de los episodios por cuidados paliativos fue de 16,8 días, aunque las cifras oscilaron entre los 18 días del Hospital San Juan de Dios y los 13,9 del Hospital San José. (Gráfico 13) La estancia media de los pacientes ingresados por cuidados paliativos experimentó en 2011 una disminución de 2,3 días respecto a 2010. Con la excepción del Hospital San José de Teruel, todos los HCO experimentaron reducciones en su cifra de estancia media (especialmente el Hospital del Sagrado Corazón que la disminuyó en 6,7 días).

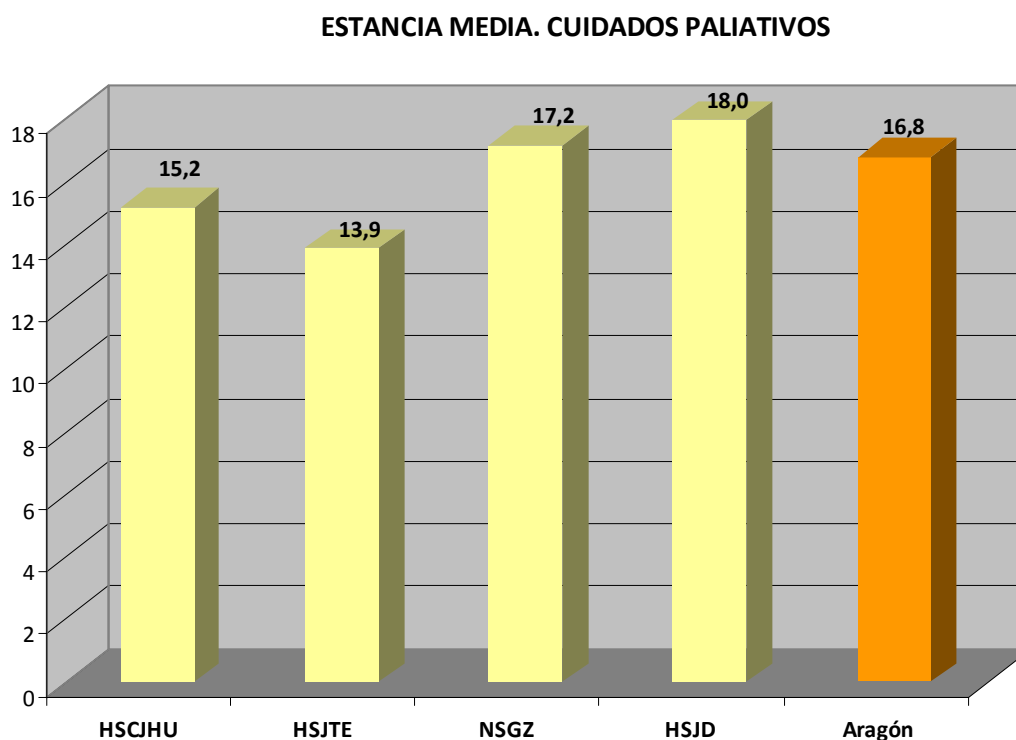


Gráfico 13: Estancia media en cuidados paliativos según HCO. 2011.

El 76,5% de los episodios atendidos por cuidados paliativos fueron derivados desde un hospital (70,8% en 2010), el 5% fueron derivados desde Atención Primaria (23,7% en 2010) y el 18% desde los ESAD (4,7% en 2010). El 77% de los pacientes, porcentaje prácticamente idéntico al del año 2010, falleció durante su ingreso. El 21,4% de las altas tuvo como destino el domicilio del paciente y el 1% fue trasladado a un hospital de agudos. El 2,7% de los pacientes dados de alta tras haber recibido cuidados paliativos volvieron a ser ingresados para ser atendidos por estos mismos cuidados. No obstante es necesario señalar que el porcentaje de readmisiones fue del 4,5% en el Hospital San José de Teruel, del 2% en los Hospitales del Sagrado Corazón y San Juan de Dios y nulo en Nuestra Señora de Gracia (aunque el número de paliativos atendidos en este Hospital fue mínimo).

Al 98,5% de los pacientes ingresados para cuidados paliativos se les realizó en el momento del ingreso una valoración mediante el Índice de Barthel, aunque este porcentaje disminuyó hasta el 57,8% para la valoración en el momento del alta. En el momento del ingreso, el 87,7% de los pacientes obtuvieron una puntuación Barthel < 60, porcentaje que cayó hasta el 80,8 en el momento del alta. El Gráfico 14 describe la variación ingreso-alta del promedio del Índice de Barthel en pacientes ingresados por cuidados paliativos. Hay que señalar que el dato del alta del Hospital Nuestra Señora de Gracia corresponde a la valoración de un único paciente.

PROMEDIO BARTHEL AL INGRESO Y ALTA. CUIDADOS PALIATIVOS

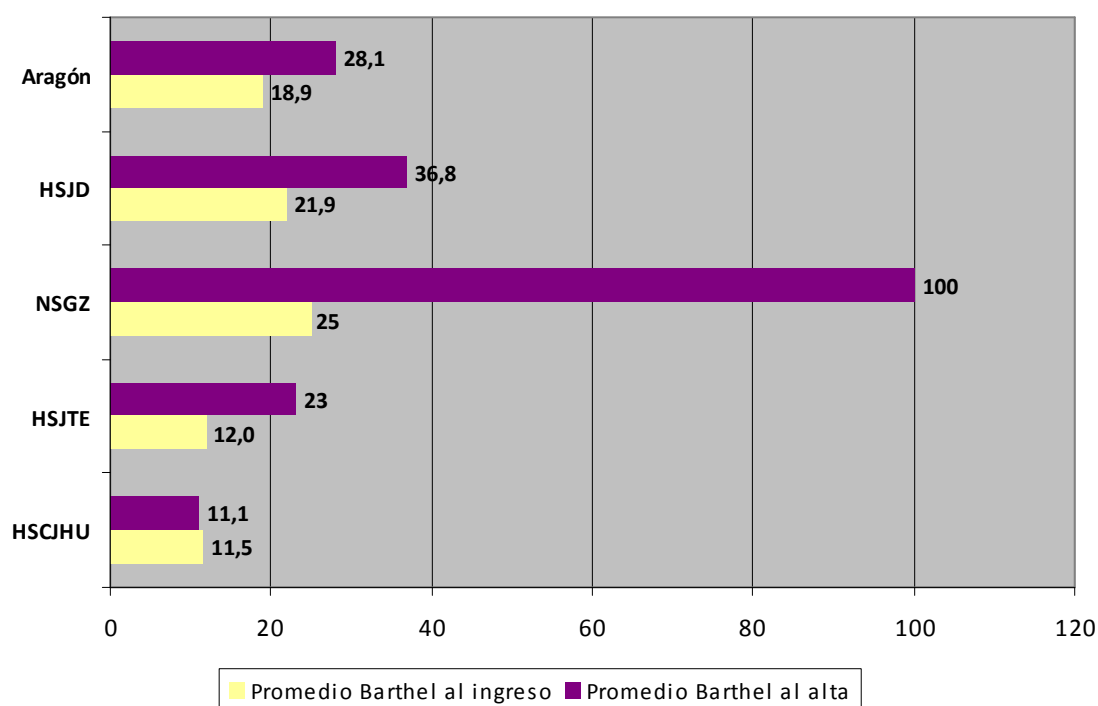


Gráfico 14: Puntuación media del Índice de Barthel al ingreso y alta en cuidados paliativos según HCO. 2011.

El test de Pfeiffer se realizó en el 98,6% de los pacientes (93% en 2010). Los porcentajes de cumplimentación alcanzaron el 100% exceptuando el Hospital Nuestra Señora de Gracia que fue del 10%. El 68,4% de los pacientes presentaron un resultado Pfeiffer ≥ 3 .

Los diagnósticos principales más frecuentes que motivaron el ingreso fueron las neoplasias malignas de bronquios y pulmón, junto al cáncer de colon.

4 DIAGNÓSTICOS MEDICOS PRINCIPALES

A continuación se describen los 15 diagnósticos principales más frecuentes de los episodios que causaron alta en 2011 en cada hospital de convalecencia.

Hospital Sagrado Corazón de Jesús

| CODIGO CIE 9 | DESCRIPCIÓN | N | % altas |
|--------------|--|-----|---------|
| V57.1 | CUIDADOS CON PROCEDIMIENTOS DE REHABILITACIÓN MEDIANTE OTRA TERAPIA FISICA | 251 | 22,6% |
| V54.13 | CUIDADOS POSTERIORES PARA LA CONSOLIDACIÓN DE FRACTURA TRAUMÁTICA DE CADERA | 110 | 9,9% |
| 519.8 | OTRAS ENFERMEDADES DEL SISTEMA RESPIRATORIO NO CLASIFICADAS BAJO OTROS CONCEPTOS | 94 | 8,5% |
| 428.0 | INSUFICIENCIA CARDIACA CONGESTIVA NO ESPECIFICADA | 70 | 6,3% |
| 599.0 | INFECCION DE VIAS URINARIAS SITIO NO ESPECIFICADO | 46 | 4,1% |
| 486 | NEUMONIA ORGANISMO SIN ESPECIFICAR | 33 | 3,0% |
| 434.91 | OCLUSION DE ARTERIA CEREBRAL NO ESPECIFICADA CON INFARTO CEREBRAL | 22 | 2,0% |
| 507.0 | NEUMONITIS POR INHALACION DE COMIDA/VOMITOS | 19 | 1,7% |
| 466.0 | BRONQUITIS AGUDA | 16 | 1,4% |
| 293.0 | DELIRIUM DEBIDO A ENFERMEDADES CLASIFICADAS EN OTRO LUGAR | 15 | 1,3% |
| 707.03 | ÚLCERA POR PRESIÓN EN LA PARTE INFERIOR DE LA ESPALDA | 15 | 1,3% |
| 491.21 | BRONCRITIS CRÓNICA OBSTRUCTIVA CON EXACERBACIÓN | 13 | 1,2% |
| 454.2 | VENAS VARICOSAS DE EXTREMIDAD INFERIOR CON ULCERA E INFLAMACION | 12 | 1,1% |
| V58.78 | CUIDADOS POSTQUIRÚRGICOS DEL APARATO LOCOMOTOR NO CLASIFICADO BAJO OTROS CONCEPTOS | 11 | 1,0% |
| 331.0 | ENFERMEDAD DE ALZHEIMER | 10 | 0,9% |

Hospital San José

| CODIGO CIE | DESCRIPCIÓN | N | % altas |
|------------|---|----|---------|
| V54.13 | CUIDADOS POSTERIORES PARA LA CONSOLIDACIÓN DE FRACTURA TRAUMÁTICA DE CADERA | 80 | 13,6% |
| V57.1 | CUIDADOS CON PROCEDIMIENTOS DE REHABILITACIÓN MEDIANTE OTRA TERAPIA FISICA | 56 | 9,5% |
| V54.81 | CUIDADOS POSTERIORES TRAS ARTROPLASTIA | 50 | 8,5% |
| 491.21 | BRONCRITIS CRÓNICA OBSTRUCTIVA CON EXACERBACIÓN | 32 | 5,4% |
| 428.0 | INSUFICIENCIA CARDIACA CONGESTIVA NO ESPECIFICADA | 31 | 5,3% |
| 507.0 | NEUMONITIS POR INHALACION DE COMIDA/VOMITOS | 27 | 4,6% |
| 486 | NEUMONIA ORGANISMO SIN ESPECIFICAR | 21 | 3,6% |
| 466.0 | BRONQUITIS AGUDA | 17 | 2,9% |
| 162.9 | NEOPLASIA MALIGNA DE BRONQUIO Y PULMON SIN ESPECIFICAR | 16 | 2,7% |
| 293.0 | DELIRIUM DEBIDO A ENFERMEDADES CLASIFICADAS EN OTRO LUGAR | 12 | 2,0% |
| 584.9 | INSUFICIENCIA RENAL AGUDA NO ESPECIFICADA | 11 | 1,9% |
| 435.9 | ISQUEMIA CEREBRAL TRANSITORIA NO ESPECIFICADA | 10 | 1,7% |
| 518.84 | FRACASO RESPIRATORIO AGUDO Y CRONICO | 8 | 1,4% |
| 434.91 | OCLUSION DE ARTERIA CEREBRAL NO ESPECIFICADA CON INFARTO CEREBRAL | 8 | 1,4% |
| 153.9 | NEOPLASIA MALIGNA DE COLON SIN ESPECIFICAR | 7 | 1,2% |

Hospital Nuestra Señora de Gracia

| CODIGO CIE | DESCRIPCIÓN | N | % altas |
|------------|--|-----|---------|
| V57.1 | CUIDADOS CON PROCEDIMIENTOS DE REHABILITACIÓN MEDIANTE OTRA TERAPIA FISICA | 207 | 19,7% |
| 428.0 | INSUFICIENCIA CARDIACA CONGESTIVA NO ESPECIFICADA | 62 | 5,9% |
| 293.0 | DELIRIUM DEBIDO A ENFERMEDADES CLASIFICADAS EN OTRO LUGAR | 57 | 5,4% |
| 519.8 | OTRAS ENFERMEDADES DEL SISTEMA RESPIRATORIO NO CLASIFICADAS BAJO OTROS CONCEPTOS | 55 | 5,2% |
| 481 | NEUMONIA NEUMOCOCICA | 52 | 5,0% |
| 518.81 | FRACASO RESPIRATORIO AGUDO | 37 | 3,5% |
| 434.91 | OCLUSION DE ARTERIA CEREBRAL NO ESPECIFICADA CON INFARTO CEREBRAL | 35 | 3,3% |
| 491.21 | BRONCRITIS CRÓNICA OBSTRUCTIVA CON EXACERBACIÓN | 29 | 2,8% |
| 599.0 | INFECCION DE VIAS URINARIAS SITIO NO ESPECIFICADO | 29 | 2,8% |
| 584.9 | INSUFICIENCIA RENAL AGUDA NO ESPECIFICADA | 18 | 1,7% |
| 276.51 | DESHIDRATACIÓN | 17 | 1,6% |
| 486 | NEUMONIA ORGANISMO SIN ESPECIFICAR | 16 | 1,5% |
| 507.0 | NEUMONITIS POR INHALACION DE COMIDA/VOMITOS | 15 | 1,4% |
| 728.3 | OTRAS ALTERACIONES MUSCULARES ESPECIFICAS | 12 | 1,1% |
| 280.9 | ANEMIA POR CARENCIA DE HIERRO NO ESPECIFICADA | 12 | 1,1% |

Hospital San Juan de Dios

| CODIGO CIE | DESCRIPCIÓN | N | % altas |
|------------|---|-----|---------|
| 428.0 | INSUFICIENCIA CARDIACA CONGESTIVA NO ESPECIFICADA | 102 | 6,4% |
| 434.11 | EMBOLIA CEREBRAL CON INFARTO CEREBRAL | 51 | 3,2% |
| 231.2 | CARCINOMA DE BRONQUIOS Y PULMON | 48 | 3,0% |
| 342.02 | HEMIPLEJIA FLÁCCIDA AFECTACION DE LADO NO DOMINANTE | 38 | 2,4% |
| 431 | HEMORRAGIA INTRACEREBRAL | 38 | 2,4% |
| 342.01 | HEMIPLEJÍA FLÁCCIDA AFECTACION DE LADO DOMINANTE | 35 | 2,2% |
| 434.01 | TROMBOSIS CEREBRAL CON INFARTO CEREBRAL | 34 | 2,1% |
| 290.0 | DEMENCIA SENIL (SIMPLE O NO COMPLICADA) | 33 | 2,1% |
| 276 | TRASTORNOS DEL EQUILIBRIO OSMÓTICO/ELECTROLÍTICO/ÁCIDO-BÁSICO | 30 | 1,9% |
| 230.3 | CARCINOMA DE COLON | 25 | 1,6% |
| 466.0 | BRONQUITIS AGUDA | 23 | 1,4% |
| 290.40 | DEMENCIA VASCULAR SIN COMPLICACIONES | 21 | 1,3% |
| 599.0 | INFECCION DE VIAS URINARIAS SITIO NO ESPECIFICADO | 21 | 1,3% |
| 820.20 | FRACTURA DE SECCION TROCANTÉREA NO ESPECIFICADA DE CUELLO FEMUR CERRADA | 21 | 1,3% |
| 485 | BRONCONEUMONIA ORGANISMO SIN ESPECIFICAR | 21 | 1,3% |

5 ANEXOS

ACTIVIDAD HOSPITALES DE CONVALECENCIA

AÑO 2011

| H.CONVALECENCIA AÑO 2011 | HSCJ- HUESCA | | HSJ TERUEL | | HPROV-ZARAGOZA | | HSJD | | TOTAL ARAGON | |
|--|--------------|-----------|------------|-----------|----------------|-----------|--------|-----------|--------------|-----------|
| | TRIM_4 | Ac. Trim. | TRIM_4 | Ac. Trim. | TRIM_4 | Ac. Trim. | TRIM_4 | Ac. Trim. | TRIM_4 | Ac. Trim. |
| Altas | 263 | 1.112 | 147 | 590 | 282 | 1.049 | 403 | 1.647 | 1.095 | 4.398 |
| Ingresos | 288 | 1.133 | 145 | 577 | 268 | 1.051 | 389 | 1.617 | 1.090 | 4.378 |
| Estancia media | 18,5 | 18,4 | 16,9 | 17,2 | 16,5 | 17,8 | 30,5 | 33,2 | 22,2 | 23,7 |
| % Readmisiones | 8,7% | 7,5% | 4,1% | 4,4% | 3,5% | 3,5% | 4,0% | 2,7% | 5,0% | 4,4% |
| Procedencia del episodio | | | | | | | | | | |
| % E.A. Primaria | 4,6% | 3,8% | 0,0% | 0,2% | 10,3% | 14,1% | 7,4% | 6,6% | 6,5% | 6,8% |
| % Hospital | 89,7% | 91,4% | 90,5% | 91,5% | 84,0% | 80,6% | 88,3% | 88,2% | 87,9% | 87,6% |
| % Esad | 0,0% | 0,2% | 4,1% | 5,1% | 0,0% | 0,0% | 4,2% | 5,2% | 2,1% | 2,7% |
| % Consultas externas | 5,7% | 4,7% | 5,4% | 2,9% | 4,6% | 4,9% | 0,0% | 0,0% | 3,3% | 2,7% |
| % A demanda | 0,0% | 0,0% | 0,0% | 0,3% | 0,0% | 0,0% | 0,0% | 0,0% | 0,0% | 0,0% |
| % Otros | 0,0% | 0,0% | 0,0% | 0,0% | 0,0% | 0,0% | 0,0% | 0,0% | 0,0% | 0,0% |
| Motivo fin de asistencia | | | | | | | | | | |
| % Alta a domicilio (Atención Primaria) | 75,7% | 76,2% | 74,1% | 69,7% | 81,2% | 81,4% | 64,3% | 65,6% | 72,8% | 72,6% |
| % Traslado a Hospital de Agudos | 8,7% | 6,5% | 0,7% | 4,1% | 1,4% | 1,1% | 4,7% | 3,4% | 4,3% | 3,7% |
| % Exitus | 15,6% | 17,3% | 24,5% | 25,6% | 17,0% | 17,3% | 29,8% | 30,6% | 22,4% | 23,4% |
| Tipo de cuidados | | | | | | | | | | |
| % Cuidados agudos con internamiento | 43,3% | 47,4% | 34,0% | 29,0% | 84,4% | 86,5% | 32,5% | 31,4% | 48,7% | 48,2% |
| % Cuidados convalecencia con internamiento | 25,9% | 25,0% | 17,7% | 14,4% | 7,8% | 5,8% | 11,2% | 12,7% | 14,7% | 14,4% |
| % Cuidados de rehabilitacion con internamiento | 26,6% | 23,7% | 32,7% | 34,2% | 6,7% | 6,7% | 31,0% | 31,8% | 23,9% | 24,1% |
| % Cuidados paliativos con internamiento | 4,2% | 4,0% | 15,6% | 22,4% | 1,1% | 1,0% | 25,3% | 24,2% | 12,7% | 13,3% |
| % Sin cumplimentar | 0,0% | 0,0% | 0,0% | 0,0% | 0,0% | 0,0% | 0,0% | 0,0% | 0,0% | 0,0% |
| Valoración funcional | | | | | | | | | | |
| Test de Barthel | | | | | | | | | | |
| Barthel al ingreso | | | | | | | | | | |
| % Barthel realizado | 98,9% | 99,5% | 100% | 100% | 85,5% | 80,2% | 98,8% | 99,0% | 95,5% | 94,7% |
| Promedio | 19,5 | 20,7 | 24,7 | 23,8 | 25,1 | 24,04 | 24,12 | 23,1 | 23,27 | 22,75 |
| % Barthel <60 | 87,3% | 87,8% | 83,7% | 87,3% | 81,3% | 83,5% | 86,2% | 86,3% | 85,0% | 86,3% |
| Barthel al alta | | | | | | | | | | |
| % Barthel realizado | 98,2% | 98,9% | 100% | 99,8% | 75,2% | 78,1% | 81,3% | 86,9% | 86,6% | 89,6% |
| Promedio | 43,7 | 42,7 | 48,7 | 47,6 | 42,2 | 39,6 | 47,4 | 44,7 | 45,3 | 43,4 |
| % Barthel <60 | 62,8% | 64,1% | 52,3% | 54,6% | 64,8% | 70,5% | 59,1% | 61,3% | 60,6% | 63,2% |
| Promedio de la diferencia Barthel | 22,4 | 19,9 | 19,3 | 18,9 | 14,6 | 12,9 | 20,4 | 18,1 | 19,4 | 17,6 |
| Test de Pfeiffer | | | | | | | | | | |
| % Pfeiffer realizado | 98,9% | 99,5% | 100% | 100% | 36,9% | 39,3% | 98,3% | 97,9% | 82,8% | 84,6% |
| Promedio | 4,5 | 4,8 | 2,4 | 2,2 | 4,0 | 4,4 | 3,4 | 3,3 | 3,7 | 3,8 |
| % Pfeiffer >=3 | 66,9% | 66,3% | 68,7% | 64,6% | 51,0% | 56,8% | 66,2% | 66,3% | 65,0% | 65,2% |
| Test MEC de Lobo | | | | | | | | | | |
| % Pfeiffer >2 con MEC realizado | 1,1% | 1,5% | 0% | 0% | 9,4% | 17,8% | 0% | 0% | 1,2% | 2,2% |
| % MEC <24 | 50,0% | 50,0% | 0% | 0% | 58,8% | 61,4% | 0% | 0% | 57,9% | 59,9% |

Nota: Readmisiones calculadas sobre altas del 4T cuyos ingresos han sido hasta 12 meses antes a este periodo

TIPOS DE CUIDADOS EN HOSPITALES DE CONVALECENCIA

AÑO 2011

| TIPOS CUIDADOS | CUIDADOS AGUDOS | | CUIDADOS CONVALECENCIA | | CUIDADOS REHABILITACIÓN | | CUIDADOS PALIATIVOS | | PACIENTES NO INCLUIDOS EN PROGRAMA | | SIN CUMPLIMENTAR | | TOTAL | |
|--------------------------------------|-----------------|-------|------------------------|-------|-------------------------|-------|---------------------|-------|------------------------------------|------|------------------|---|-------|-------|
| | N | % | N | % | N | % | N | % | N | % | N | % | N | % |
| Actividad | | | | | | | | | | | | | | |
| Altas | 2.122 | 48,2% | 633 | 14,4% | 1.058 | 24,1% | 584 | 13,3% | 1 | 0,0% | | | 4.398 | |
| Ingresos | 2.122 | 48% | 642 | 14,7% | 1.033 | 23,6% | 580 | 13,2% | 1 | 0,0% | | | 4.378 | |
| Estancia media | 12,6 | | 35,8 | | 42,4 | | 16,8 | | 28,0 | | | | 23,7 | |
| Readmisiones | 113 | 58,9% | 32 | 16,7% | 31 | 16,1% | 16 | 8,3% | | | | | 192 | |
| % Readmisiones sobre altas | | 5,3% | | 5,1% | | 2,9% | | 2,7% | | | | | | 4,4% |
| Procedencia del paciente | | | | | | | | | | | | | | |
| E.A. Primaria | 167 | 7,9% | 60 | 9,5% | 44 | 4,2% | 29 | 5,0% | | | | | 300 | 6,8% |
| Hospital | 1.879 | 88,5% | 537 | 84,8% | 990 | 93,6% | 447 | 76,5% | 1 | 100% | | | 3.854 | 87,6% |
| Esad | 2 | 0,1% | 4 | 0,6% | 7 | 0,7% | 105 | 18,0% | | | | | 118 | 2,7% |
| Consultas externas | 70 | 3,3% | 32 | 5,1% | 17 | 1,6% | 1 | 0,2% | | | | | 120 | 2,7% |
| A demanda | 0 | 0,0% | 0 | 0,0% | 0 | 0,0% | 2 | 0,3% | | | | | 2 | 0,0% |
| Otros | | | | | | | | | | | | | | |
| Motivo fin de asistencia | | | | | | | | | | | | | | |
| Alta a domicilio (Atención Primaria) | 1.787 | 84,2% | 373 | 58,9% | 907 | 85,7% | 125 | 21,4% | | | | | 3.193 | 72,6% |
| Alta voluntaria | 2 | 0,1% | 3 | 0,5% | 2 | 0,2% | 2 | 0,3% | | | | | 9 | 0,2% |
| Traslado a hospital agudos | 43 | 2,0% | 40 | 6,3% | 75 | 7,1% | 6 | 1,0% | | | | | 164 | 3,7% |
| ESAD | 0 | 0,0% | 0 | 0,0% | 0 | 0,0% | 2 | 0,3% | | | | | 2 | 0,0% |
| Fallecimientos | 290 | 13,7% | 216 | 34,1% | 73 | 6,9% | 449 | 76,9% | | | | | 1.028 | 23,4% |
| Otros | 0 | 0,0% | 0 | 0,0% | 0 | 0,0% | 0 | 0,0% | | | | | 0 | 0,0% |
| Valoración funcional | | | | | | | | | | | | | | |
| Test de Barthel | | | | | | | | | | | | | | |
| <i>Barthel al ingreso</i> | | | | | | | | | | | | | | |
| Barthel realizado | 1.958 | 92,3% | 608 | 96,1% | 1.026 | 97,0% | 575 | 98,5% | | | | | 4.167 | 94,7% |
| Promedio | 26,3 | | 13,8 | | 23,4 | | 18,9 | | | | | | 22,8 | |
| Barthel <60 | 1.605 | 82,0% | 563 | 92,6% | 923 | 90,0% | 504 | 87,7% | | | | | 3.595 | 86,3% |
| <i>Barthel al alta</i> | | | | | | | | | | | | | | |
| Barthel realizado | 1.649 | 90,0% | 384 | 92,1% | 909 | 92,3% | 78 | 57,8% | | | | | 3.020 | 89,6% |
| Promedio | 43,3 | | 29,8 | | 50,6 | | 28,1 | | | | | | 43,4 | |
| Barthel <60 | 1.030 | 62,5% | 303 | 78,9% | 514 | 56,5% | 63 | 80,8% | | | | | 1910 | 63,2% |
| Promedio de la diferencia Barthel | 14,4 | | 12,2 | | 26,6 | | 6,2 | | | | | | 17,6 | |
| Diferencia Barthel >15 (RHB) | | | | | 576 | 63,4% | | | | | | | | |
| Test de Pfeiffer | | | | | | | | | | | | | | |
| Pfeiffer realizado | 1.668 | 78,6% | 587 | 92,7% | 998 | 94,3% | 576 | 98,6% | 1 | 100% | | | 3.720 | 84,6% |
| Promedio | 4,5 | | 4,7 | | 2,8 | | 3,2 | | | | | | 3,8 | |
| Pfeiffer >=3 | 1.090 | 65,3% | 438 | 74,6% | 503 | 50,4% | 394 | 68,4% | | | | | 2.425 | 65,2% |
| Test MEC de Lobo | | | | | | | | | | | | | | |
| Pfeiffer >2 con MEC realizado | 46 | 4,2% | 0 | 0,0% | 8 | 1,6% | 0 | 0,0% | | | | | 54 | 2,2% |
| MEC <24 | 72 | 60,5% | 2 | 50,0% | 14 | 58,3% | 0 | 0,0% | | | | | 88 | 59,9% |
| Estancias y tipos de cuidados | | | | | | | | | | | | | | |
| C. agudos estancia > 1 mes | 98 | 4,6% | | | | | | | | | | | | |
| C. convalecencia estancia >4 meses | | | 17 | 2,7% | | | | | | | | | | |
| C. rehabilitación estancia > 3 meses | | | | | 92 | 8,7% | | | | | | | | |

CENTROS DE PROCEDENCIA DE LAS ALTAS DEL HOSPITAL SAGRADO CORAZÓN DE HUESCA 2011

| SECTOR PROCEDENCIA | | TIPO DE CUIDADOS | | | | | | | | | |
|----------------------------|-------------------------|------------------|--------------|---------------|--------------|----------------|--------------|--------------|-------------|------------|--------------|
| | | C AGUDOS | | CONVALECENCIA | | REHABILITACION | | C PALIATIVOS | | TOTAL | |
| | | N | % | N | % | N | % | N | % | N | % |
| SECTOR HUESCA | | 514 | 46,2% | 210 | 18,9% | 183 | 16,5% | 42 | 3,8% | 949 | 85,3% |
| HOSPITALES | H SAN JORGE | 506 | 45,5% | 181 | 16,3% | 177 | 15,9% | 38 | 3,4% | 902 | 81,1% |
| | HCO SAGRADO CORAZON | 2 | 0,2% | 7 | 0,6% | 1 | 0,1% | 0 | 0,0% | 10 | 0,9% |
| ESAD | HUESCA | 0 | 0,0% | 0 | 0,0% | 0 | 0,0% | 2 | 0,2% | 2 | 0,2% |
| ATENCION PRIMARIA | PERPETUO SOCORRO | 2 | 0,2% | 8 | 0,7% | 0 | 0,0% | 0 | 0,0% | 10 | 0,9% |
| | HUESCA RURAL | 1 | 0,1% | 0 | 0,0% | 0 | 0,0% | 1 | 0,1% | 2 | 0,2% |
| | AYERBE | 1 | 0,1% | 0 | 0,0% | 0 | 0,0% | 0 | 0,0% | 1 | 0,1% |
| | PIRINEOS | 0 | 0,0% | 5 | 0,4% | 0 | 0,0% | 0 | 0,0% | 5 | 0,4% |
| | JACA | 0 | 0,0% | 3 | 0,3% | 0 | 0,0% | 0 | 0,0% | 3 | 0,3% |
| | ALMUDEVAR | 0 | 0,0% | 1 | 0,1% | 0 | 0,0% | 0 | 0,0% | 1 | 0,1% |
| | GRAÑEN | 0 | 0,0% | 1 | 0,1% | 0 | 0,0% | 0 | 0,0% | 1 | 0,1% |
| | AINSA | 0 | 0,0% | 0 | 0,0% | 1 | 0,1% | 0 | 0,0% | 1 | 0,1% |
| | MONZON URBANO | 0 | 0,0% | 0 | 0,0% | 1 | 0,1% | 0 | 0,0% | 1 | 0,1% |
| | SABIÑANIGO | 0 | 0,0% | 0 | 0,0% | 1 | 0,1% | 0 | 0,0% | 1 | 0,1% |
| | SANTO GRIAL | 2 | 0,2% | 4 | 0,4% | 2 | 0,2% | 1 | 0,1% | 9 | 0,8% |
| | SECTOR BARBASTRO | | 1 | 0,1% | 39 | 3,5% | 47 | 4,2% | 0 | | 87 |
| HOSPITALES | H BARBASTRO | 1 | 0,1% | 34 | 3,1% | 45 | 4,0% | | | 80 | 7,2% |
| ATENCION PRIMARIA | BARBASTRO | 0 | 0,0% | 2 | 0,2% | 1 | 0,1% | | | 3 | 0,3% |
| | GRAUS | 0 | 0,0% | 1 | 0,1% | 0 | 0,0% | | | 1 | 0,1% |
| | ALBALATE DE CINCA | 0 | 0,0% | 1 | 0,1% | 0 | 0,0% | | | 1 | 0,1% |
| | LAFORTUNADA | 0 | 0,0% | 1 | 0,1% | 1 | 0,1% | | | 2 | 0,2% |
| SECTOR ZARAGOZA I | | 0 | | 0 | | 1 | 0,1% | 0 | | 1 | 0,1% |
| HOSPITALES | H NTRA SRA GRACIA | | | | | 1 | 0,1% | | | 1 | 0,1% |
| SECTOR ZARAGOZA II | | 0 | | 0 | | 12 | 1,1% | 2 | 0,2% | 14 | 1,3% |
| HOSPITALES | H MIGUEL SERVET | | | | | 12 | 1,1% | 2 | 0,2% | 14 | 1,3% |
| SECTOR ZARAGOZA III | | 0 | | 1 | 0,1% | 1 | 0,1% | 0 | | 2 | 0,2% |
| HOSPITALES | H LOZANO BLESA | | | 1 | 0,1% | 1 | 0,1% | | | 2 | 0,2% |
| HOSPITALES | OTROS | 1 | 0,1% | 1 | 0,1% | 5 | 0,4% | 0 | | 7 | 0,6% |
| | CONSULTAS EXTERNAS | 11 | 1,0% | 27 | 2,4% | 14 | 1,3% | 0 | | 52 | 4,7% |

CENTROS DE PROCEDENCIA DE LAS ALTAS DEL HOSPITAL SAN JOSE DE TERUEL 2011

| SECTOR PROCEDENCIA | | TIPO DE CUIDADOS | | | | | | | | | |
|----------------------------|----------------------------------|------------------|--------------|---------------|--------------|----------------|--------------|--------------|--------------|------------|--------------|
| | | C AGUDOS | | CONVALECENCIA | | REHABILITACION | | C PALIATIVOS | | TOTAL | |
| | | N | % | N | % | N | % | N | % | N | % |
| SECTOR TERUEL | | 160 | 27,1% | 77 | 13,1% | 192 | 32,5% | 126 | 21,4% | 555 | 94,1% |
| HOSPITALES | OBISPO POLANCO | 159 | 26,9% | 75 | 12,7% | 191 | 32,4% | 99 | 16,8% | 524 | 88,8% |
| | ESAD TERUEL | 1 | 0,2% | 2 | 0,3% | 1 | 0,2% | 26 | 4,4% | 30 | 5,1% |
| | ATENCION PRIMARIA TERUEL CAPITAL | 0 | 0,0% | 0 | 0,0% | 0 | 0,0% | 1 | 0,2% | 1 | 0,2% |
| SECTOR ALCAÑIZ | | 0 | | 2 | 0,3% | 3 | 0,5% | 1 | 0,2% | 6 | 1,0% |
| HOSPITALES | H ALCAÑIZ | | | 2 | 0,3% | 3 | 0,5% | 1 | 0,2% | 6 | 1,0% |
| SECTOR BARBASTRO | | 0 | | 0 | | 1 | 0,2% | 0 | | 1 | 0,2% |
| HOSPITALES | H BARBASTRO | | | | | 1 | 0,2% | | | 1 | 0,2% |
| SECTOR ZARAGOZA II | | 0 | | 2 | 0,3% | 2 | 0,3% | 2 | 0,3% | 6 | 1,0% |
| HOSPITALES | H MIGUEL SERVET | | | 2 | 0,3% | 1 | 0,2% | 1 | 0,2% | 4 | 0,7% |
| | H SAN JUAN DIOS | | | 0 | 0,0% | 1 | 0,2% | 1 | 0,2% | 2 | 0,3% |
| SECTOR ZARAGOZA III | | 1 | 0,2% | 0 | | 2 | 0,3% | 0 | | 3 | 0,5% |
| HOSPITALES | H LOZANO BLESA | 0 | 0,0% | | | 2 | 0,3% | | | 2 | 0,3% |
| | H GER SAN JORGE | 1 | 0,2% | | | 0 | 0,0% | | | 1 | 0,2% |
| HOSPITALES | A DEMANDA | 0 | | 0 | | 0 | | 2 | 0,3% | 2 | 0,3% |
| | CONSULTAS EXTERNAS | 10 | 1,7% | 4 | 0,7% | 2 | 0,3% | 1 | 0,2% | 17 | 2,9% |

CENTROS DE PROCEDENCIA DE LAS ALTAS DEL HOSPITAL DE CONVALECENCIA NUESTRA SEÑORA DE GRACIA 2011

TIPO DE CUIDADOS

| SECTOR PROCEDENCIA | | C AGUDOS | | CONVALECENCIA | | REHABILITACION | | C PALIATIVOS | | TOTAL | |
|---------------------------------|----------------------|------------|--------------|---------------|-------------|----------------|-------------|--------------|-------------|------------|--------------|
| | | N | % | N | % | N | % | N | % | N | % |
| SECTOR ZARAGOZA III | | 128 | 12,2% | 21 | 2,0% | 26 | 2,5% | 1 | 0,1% | 176 | 16,8% |
| HOSPITALES ATENCION PRIMARIA | H LOZANO BLESIA | 75 | 7,1% | 20 | 1,9% | 26 | 2,5% | 1 | 0,1% | 122 | 11,6% |
| | DELICIAS NORTE | 7 | 0,7% | | | | | | | 7 | 0,7% |
| | ALAGON | 10 | 1,0% | | | | | | | 10 | 1,0% |
| | TARAZONA | 5 | 0,5% | | | | | | | 5 | 0,5% |
| | MIRALBUENO | 3 | 0,3% | | | | | | | 3 | 0,3% |
| | DELICIAS SUR | 9 | 0,9% | 1 | 0,1% | | | | | 10 | 1,0% |
| | UNIVERSITAS | 2 | 0,2% | | | | | | | 2 | 0,2% |
| | CASSETAS | 10 | 1,0% | | | | | | | 10 | 1,0% |
| | MARIA DE HUERVA | 1 | 0,1% | | | | | | | 1 | 0,1% |
| | LA ALMUNIA | 2 | 0,2% | | | | | | | 2 | 0,2% |
| | OLIVER | 3 | 0,3% | | | | | | | 3 | 0,3% |
| | CALATAYUD SUR | 1 | 0,1% | | | | | | | 1 | 0,1% |
| SECTOR ZARAGOZA II | | 91 | 8,7% | 7 | 0,7% | 6 | 0,6% | 0 | 0,0% | 104 | 9,9% |
| HOSPITALES ATENCION PRIMARIA | H MIGUEL SERVET | 28 | 2,7% | 6 | 0,6% | 6 | 0,6% | | | 40 | 3,8% |
| | SAGASTA-RUISEÑORES | 17 | 1,6% | 1 | 0,1% | | | | | 18 | 1,7% |
| | SAN JOSE NORTE | 9 | 0,9% | | | | | | | 9 | 0,9% |
| | SAN JOSE SUR | 1 | 0,1% | | | | | | | 1 | 0,1% |
| | SAN PABLO | 5 | 0,5% | | | | | | | 5 | 0,5% |
| | TORRERAMONA | 3 | 0,3% | | | | | | | 3 | 0,3% |
| | SAN JOSE CENTRO | 2 | 0,2% | | | | | | | 2 | 0,2% |
| | ALMOZARA | 3 | 0,3% | | | | | | | 3 | 0,3% |
| | BELCHITE | 1 | 0,1% | | | | | | | 1 | 0,1% |
| | HERNAN CORTES | 3 | 0,3% | | | | | | | 3 | 0,3% |
| | FERNANDO EL CATOLICO | 2 | 0,2% | | | | | | | 2 | 0,2% |
| | INDEPENDENCIA | 3 | 0,3% | | | | | | | 3 | 0,3% |
| | REBOLERIA | 7 | 0,7% | | | | | | | 7 | 0,7% |
| | LAS FUENTES NORTE | 4 | 0,4% | | | | | | | 4 | 0,4% |
| | VENECIA | 1 | 0,1% | | | | | | | 1 | 0,1% |
| | ROMAREDA | 1 | 0,1% | | | | | | | 1 | 0,1% |
| CASABLANCA | 1 | 0,1% | | | | | | | 1 | 0,1% | |
| SECTOR ZARAGOZA I | | 629 | 60,0% | 29 | 2,8% | 31 | 3,0% | 9 | 0,9% | 698 | 66,5% |
| HOSPITALES ATENCION PRIMARIA | H NTRA SRA GRACIA | 58 | 5,5% | 1 | 0,1% | | | 1 | 0,1% | 60 | 5,7% |
| | H ROYO VILLANOVA | 542 | 51,7% | 27 | 2,6% | 31 | 3,0% | 8 | 0,8% | 608 | 58,0% |
| | ZALFONADA | 5 | 0,5% | 1 | 0,1% | | | | | 6 | 0,6% |
| | ZUERA | 1 | 0,1% | | | | | | | 1 | 0,1% |
| | PARQUE GOYA | 2 | 0,2% | | | | | | | 2 | 0,2% |
| | ACTUR NORTE | 5 | 0,5% | | | | | | | 5 | 0,5% |
| | ARRABAL | 4 | 0,4% | | | | | | | 4 | 0,4% |
| | BUJARALUZ | 1 | 0,1% | | | | | | | 1 | 0,1% |
| | SANTA ISABEL | 2 | 0,2% | | | | | | | 2 | 0,2% |
| | AVDA CATALUÑA | 2 | 0,2% | | | | | | | 2 | 0,2% |
| | ACTUR OESTE | 5 | 0,5% | | | | | | | 5 | 0,5% |
| | ACTUR SUR | 2 | 0,2% | | | | | | | 2 | 0,2% |
| SECTOR CALATAYUD | | 0 | | 2 | 0,2% | 4 | 0,4% | 0 | | 6 | 0,6% |
| HOSPITALES | H CALATAYUD | | | 2 | 0,2% | 4 | 0,4% | | | 6 | 0,6% |
| SECTOR TERUEL | | 2 | 0,2% | 0 | | 0 | | 0 | | 2 | 0,2% |
| HOSPITALES | H OBISPO POLANCO | 2 | 0,2% | | | | | | | 2 | 0,2% |
| SECTOR HUESCA | | | | 0 | | 1 | 0,1% | 0 | | 1 | 0,1% |
| HOSPITALES | H SAN JORGE | | | | | 1 | 0,1% | | | 1 | 0,1% |
| HOSPITALES | | | | | | | | | | | |
| | HOSPITAL | 7 | 0,7% | 1 | 0,1% | 1 | 0,1% | | | 9 | 0,9% |
| | CONSULTAS EXTERNAS | 49 | 4,7% | 1 | 0,1% | 1 | 0,1% | | | 51 | 4,9% |
| | OTROS | 1 | 0,1% | 0 | 0,0% | 0 | 0,0% | | | 1 | 0,1% |

CENTROS DE PROCEDENCIA DE LAS ALTAS DEL HOSPITAL SAN JUAN DE DIOS EN 2011

| SECTOR PROCEDENCIA | TIPO DE CUIDADOS | | | | | | | | | | |
|-----------------------------|------------------|--------------|-------------|--------------|----------------|--------------|--------------|--------------|-------------|--------------|------|
| | C AGUDOS | | CONVALENCIA | | REHABILITACION | | C PALIATIVOS | | TOTAL | | |
| | N | % | N | % | N | % | N | % | N | % | |
| SECTOR HUESCA | 0 | | 0 | | 5 | 0,3% | 0 | | 5 | 0,3% | |
| HOSPITALES | | | | | | | | | | | |
| H SAN JORGE | | | | | 3 | 0,2% | | | 3 | 0,2% | |
| HCO SAGRADO CORAZON | | | | | 2 | 0,1% | | | 2 | 0,1% | |
| SECTOR BARBASTRO | 0 | | 0 | | 1 | 0,1% | 0 | | 1 | 0,1% | |
| HOSPITALES | | | | | | | | | | | |
| H BARBASTRO | | | | | 1 | 0,1% | | | 1 | 0,1% | |
| SECTOR TERUEL | 0 | | 0 | | 1 | 0,1% | 1 | 0,1% | 2 | 0,1% | |
| HOSPITALES | | | | | | | | | | | |
| H OBISPO POLANCO | | | | | 1 | 0,1% | 0 | 0,0% | 1 | 0,1% | |
| HCO SAN JOSE | | | | | 0 | 0,0% | 1 | 0,1% | 1 | 0,1% | |
| SECTOR ALCAÑIZ | 0 | | 1 | 0,1% | 9 | 0,5% | 3 | 0,2% | 13 | 0,8% | |
| HOSPITALES | | | | | | | | | | | |
| H ALCAÑIZ | | | 0 | 0,0% | 8 | 0,5% | 2 | 0,1% | 10 | 0,6% | |
| ATENCION PRIMARIA | | | | | | | | | | | |
| MAELLA | | | 1 | 0,1% | 1 | 0,1% | 1 | 0,1% | 3 | 0,2% | |
| SECTOR ZARAGOZA I | 1 | 0,1% | 3 | 0,2% | 8 | 0,5% | 79 | 4,8% | 91 | 5,5% | |
| ATENCION PRIMARIA | | | | | | | | | | | |
| ZALFONADA | 0 | 0,0% | 0 | 0,0% | 1 | 0,1% | 1 | 0,1% | 2 | 0,1% | |
| AVDA. CATALUÑA | 0 | 0,0% | 1 | 0,1% | 0 | 0,0% | 1 | 0,1% | 2 | 0,1% | |
| ACTUR SUR | 0 | 0,0% | 0 | 0,0% | 1 | 0,1% | 0 | 0,0% | 1 | 0,1% | |
| ESAD | 1 | 0,1% | 2 | 0,1% | 6 | 0,4% | 77 | 4,7% | 86 | 5,2% | |
| SECTOR ZARAGOZA II | 513 | 31,1% | 185 | 11,2% | 399 | 24,2% | 265 | 16,1% | 1362 | 82,7% | |
| HOSPITALES | | | | | | | | | | | |
| H MIGUEL SERVET | 498 | 30,2% | 154 | 9,4% | 365 | 22,2% | 243 | 14,8% | 1260 | 76,5% | |
| H DE LA DEFENSA DE ZARAGOZA | 0 | 0,0% | 1 | 0,1% | 6 | 0,4% | 1 | 0,1% | 8 | 0,5% | |
| H SAN JUAN DIOS | 2 | 0,1% | 5 | 0,3% | 1 | 0,1% | 0 | 0,0% | 8 | 0,5% | |
| ATENCION PRIMARIA | | | | | | | | | | | |
| VENECIA | 2 | 0,1% | 1 | 0,1% | 7 | 0,4% | 4 | 0,2% | 14 | 0,9% | |
| SAN PABLO | 2 | 0,1% | 4 | 0,2% | 2 | 0,1% | 0 | 0,0% | 8 | 0,5% | |
| SAN JOSE NORTE | 0 | 0,0% | 1 | 0,1% | 1 | 0,1% | 0 | 0,0% | 2 | 0,1% | |
| TORRERO ESTE | 0 | 0,0% | 0 | 0,0% | 0 | 0,0% | 3 | 0,2% | 3 | 0,2% | |
| TORRE RAMONA | 1 | 0,1% | 3 | 0,2% | 1 | 0,1% | 2 | 0,1% | 7 | 0,4% | |
| SAN JOSE SUR | 3 | 0,2% | 4 | 0,2% | 4 | 0,2% | 2 | 0,1% | 13 | 0,8% | |
| SAN JOSE CENTRO | 1 | 0,1% | 2 | 0,1% | 0 | 0,0% | 0 | 0,0% | 3 | 0,2% | |
| SAGASTA-RUISEÑORES | 2 | 0,1% | 4 | 0,2% | 5 | 0,3% | 0 | 0,0% | 11 | 0,7% | |
| ROMAREDA | 0 | 0,0% | 0 | 0,0% | 1 | 0,1% | 1 | 0,1% | 2 | 0,1% | |
| REBOLERIA | 0 | 0,0% | 1 | 0,1% | 1 | 0,1% | 1 | 0,1% | 3 | 0,2% | |
| MADRE VEDRUNA-MIRAFLORES | 1 | 0,1% | 1 | 0,1% | 2 | 0,1% | 2 | 0,1% | 6 | 0,4% | |
| LAS FUENTES NORTE | 0 | 0,0% | 0 | 0,0% | 1 | 0,1% | 1 | 0,1% | 2 | 0,1% | |
| INDEPENDENCIA | 1 | 0,1% | 0 | 0,0% | 2 | 0,1% | 0 | 0,0% | 3 | 0,2% | |
| HERNAN CORTES | 0 | 0,0% | 2 | 0,1% | 0 | 0,0% | 2 | 0,1% | 4 | 0,2% | |
| AZUARA | 0 | 0,0% | 1 | 0,1% | 0 | 0,0% | 0 | 0,0% | 1 | 0,1% | |
| ALMOZARA | 0 | 0,0% | 1 | 0,1% | 0 | 0,0% | 3 | 0,2% | 4 | 0,2% | |
| SECTOR ZARAGOZA III | 1 | 0,1% | 19 | 1,2% | 93 | 5,6% | 47 | 2,9% | 160 | 9,7% | |
| HOSPITALES | | | | | | | | | | | |
| H LOZANO BLESIA | | | 17 | 1,0% | 89 | 5,4% | 45 | 2,7% | 151 | 9,2% | |
| ATENCION PRIMARIA | | | | | | | | | | | |
| DELICIAS NORTE | | | 1 | 0,1% | 0 | 0,0% | 0 | 0,0% | 1 | 0,1% | |
| OLIVER | | | 0 | 0,0% | 1 | 0,1% | 0 | 0,0% | 1 | 0,1% | |
| UNIVERSITAS | | | 0 | 0,0% | 1 | 0,1% | 0 | 0,0% | 1 | 0,1% | |
| MIRALBUENO | | | 0 | 0,0% | 0 | 0,0% | 2 | 0,1% | 2 | 0,1% | |
| DELICIAS NORTE | | | 1 | 0,1% | 0 | 0,0% | 0 | 0,0% | 1 | 0,1% | |
| DELICIAS SUR | 1 | 0,1% | 0 | 0,0% | 1 | 0,1% | 0 | 0,0% | 2 | 0,1% | |
| VALDEFIERRO | | | 0 | 0,0% | 1 | 0,1% | 0 | 0,0% | 1 | 0,1% | |
| HERRERA DE LOS NAVARROS | | | 1 | 0,1% | 0 | 0,0% | 0 | 0,0% | 1 | 0,1% | |
| SECTOR CALATAYUD | 0 | | 0 | | 2 | 0,1% | 3 | 0,2% | 5 | 0,3% | |
| HOSPITALES | | | | | | | | | | | |
| H CALATAYUD | | | | | 2 | 0,1% | 3 | 0,2% | 5 | 0,3% | |
| HOSPITALES | OTROS | 0 | 0,0% | 0 | 0,0% | 2 | 0,1% | 0 | 0,0% | 2 | 0,1% |
| ATENCION PRIMARIA | OTROS | 2 | 0,1% | 1 | 0,1% | 3 | 0,2% | 0 | 0,0% | 6 | 0,4% |